

Die FAQ-Seite (Frequently Asked Questions) beschreibt Antworten auf die am häufigsten gestellten Fragen. Dieser Abschnitt ist die Einleitung / Vorbereitung für das OnlineHandbuch-PDF

Dieser Abschnitt gliedert sich in drei Hauptgruppen

FAQ / Häufige Fragen / Allgemein

FAQ / Häufige Fragen / Produkte

FAQ / Häufige Fragen / Was ist neu ?

- auf dieser Seite erfolgt die Verlinkung auf die Seite „Was ist neu ?“

FAQ / Häufige Fragen / Ihr Rechner

90 % aller HotlineFragen bei msuBerlin sind leider nicht Programmbezogen, sondern betreffen als Ursache die Rechnerpflege und Rechnerwartung.

- Beratungsmängel durch Vorlieferanten, Handel

- dadurch entstehen Kompatibilitätsmängel und Wartungsmängel in den Softwareprogrammen.



5 FAQ / Häufige Fragen / Allgemein

Update auf Version 9 ... ?

• Kämpfen Sie auch mit der Reisekosten-Abrechnung, mit Pauschalen, Eigenanteilen ?

- oder geben Sie Ihr schwerverdientes Geld lieber beim Finanzamt ab, weil das alles zu kompliziert ist ?

Mit der Version 9.2 hat das in Zukunft ein Ende.

• Geben Sie auch noch 1,8 % des Neuwagenpreises Ihres Pkw's freiwillig beim Finanzamt ab, nur weil Ihnen ein vernünftiges Fahrtenbuch fehlt ? Mit dem Fahrtenbuch in der Buchhaltung erfassen Sie einfach Ihre Fahrten, die Buchhaltung kümmert sich dann um den Rest!

• Viele unserer Anwender wollen nicht erst vom Bescheid des Finanzamtes überrascht werden, wieviele Steuern Sie zu zahlen haben. Dann können Sie jetzt jederzeit mit MacKonto die Steuern berechnen, die auf Sie zukommen. So können Sie planen und rechtzeitig Rücklagen bilden.

• Sicherlich haben Sie sich gefragt, was Ihnen eine Tabellenkalkulation in der Buchhaltung nutzt?

Neben den Buchhaltungstätigkeiten werden Sie immer wieder Hilfsrechnungen durchführen. Durch die Integration der Tabellenkalkulation können Sie diese in der Datenbank speichern und so jederzeit wieder darauf zurückgreifen.

• Kennen Sie den Unterschied warum eine Leuchtstoffröhre anders als eine Glühbirne korrekt verbucht wird?

Dieses Herrschaftswissen der Steuerberater können Sie nun einsetzen.

Mit Hilfe der Tabellenkalkulation laden Sie über 2500 Musterbuchungen und können diese frei auswählen. Sie sehen, ein Update lohnt sich!



Wo finde ich Online Hilfen ?

Online Hilfen finden Sie ab Version 9.5 direkt über Ihr Programm.

- Viele unserer Anwender möchten Tag und Nacht kleine Handbücher (Dokus) schnell laden.

- Kämpfen Sie auch mit der Reisekosten-Abrechnung, mit Pauschalen, Eigenanteilen ?

- oder geben Sie Ihr schwerverdientes Geld lieber beim Finanzamt ab, weil das alles zu kompliziert ist ?

Mit Online Hilfen ab der Version 9.5 hat das in Zukunft ein Ende.

Diese Hilfen wurden von den technischen Redakteuren entwickelt. Sie werden wöchentlich aktualisiert.



Online Hilfen und PDF Dokus im About Dialog



Im geschützten Anwendebereich finden Sie auf der Seite „Dokus und Handbücher“ die Dokumentationen als Bilderbuch.

- Wechseln Sie oben rechts in den Dialog „Über ...“ oder klicken Sie unten links in das msuLogo.
- Klicken Sie die Taste „Anfragen“ an.



Über den Browser werden Sie auf die Seite www.msu.de verlinkt.

Es erscheint die Homepage von msuBerlin.

- Wählen Sie in der linken Spalte „Downloadservice“ aus.

Es erscheinen die Info-Bubbles mit den Elektronen.

- Wählen Sie die Taste „Dokus Handbücher“ aus.

Es erscheint die Liste mit den Kurzhandbüchern (ca. 2 bis 30 Seiten), die Ihre Fragen beantworten.

Laden Sie Ihr Handbuch auf den Rechner.

Alternativ finden Sie diese Infos auf der Produkt CD. Der Vorteil des Downloads liegt in der wöchentlichen Aktualisierung.



Tabellen und Kalkulationen

activeCalc dient Ihnen als Verwalter und Organisator von Rechentabellen. Alle Rechentabellen finden Sie über den Menüpunkt „Service“ als Liste.

Neben den Buchhaltungstätigkeiten werden Sie immer wieder Hilfsrechnungen durchführen. Durch die Integration der Tabellenkalkulation können Sie diese in der Datenbank speichern und so jederzeit wieder darauf zurückgreifen.

- In activeCalc finden Sie Praxislösungen und sofort einsetzbare Kalkulationen.

Service	Hilfe
Kalender	
Rechner	⌘,
Neues Memo	⌘B
Memos	
PLZ	
BLZ	
activeCalc	
activeDraw	
Kontenliste	
Journal	
Buchen	

Ziele und Vorteile von activeCalc

- Schnelles „Suchen & Finden“ von Tabellen, Berechnungen und Listen.
- In jedem msuModul: obere Menüleiste: Service / activeCalc
- Zeitersparnis: „Wie oft mussten Sie Ihre Tabellen suchen“
- Entspannte Eingabe

- „Kalkulationen via Klick“ Finanzstati & Vermögensplanung
- Kalkulieren wie ein Profi (Darstellung wirtschaftlicher Verhältnisse)
- Rechnen & Abrechnen
- Zahlenformate und Vorlagen (1000 Musterbuchungen)
- Anpassbar an die Bildschirmgröße
- Fehlerquellen werden beseitigt. Kalkulationen werden zentral verwaltet.
- Passwortschutz für einzelne Tabelle

2500 Musterbuchungen

Wie heißt mein Konto für ... ?

Mit den 3 Tabellen der „2500 Musterbuchungen“ können Sie Belege schneller kontieren und buchen.

KMU (Klein und Mittelunternehmen), Selbständige und Freiberufler haben häufig Probleme die Konten dem Beleg mit der richtigen Kontonummer zuzuordnen.

Der Grund hierfür ist: Keine Sammlung von Musterbuchungen.

In der Praxis führt das dazu, dass Belege nicht oder falsch zugeordnet werden.

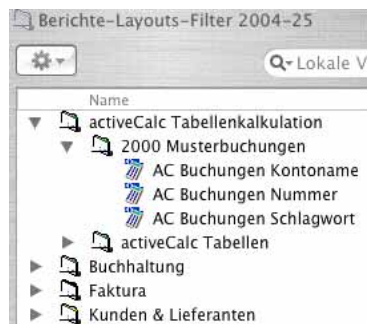
Die 2500 Musterbuchungen sparen Zeit und Geld.

- Sicherlich fragen Sie, was Ihnen eine Tabellenkalkulation in der Buchhaltung nutzt?

Neben den Buchhaltungstätigkeiten werden Sie immer wieder Hilfsrechnungen durchführen. Durch die Integration der Tabellenkalkulation können Sie diese in der Datenbank speichern und so jederzeit wieder darauf zurückgreifen.

- Kennen Sie den Unterschied warum eine Leuchtstoffröhre anders als eine Glühbirne korrekt verbucht wird?

Dieses Herrschaftswissen der Steuerberater können Sie nun einsetzen.



Mit Hilfe der Tabellenkalkulation laden Sie über 2500 Musterbuchungen und können diese frei auswählen (verfügbar ab Version 9.2)

Sie finden die „2500 Musterbuchungen“ in den aktuellen Vollversionen in der Tabellenkalkulation „activeCalc“. Sie rufen es über den Menüpunkt „Service“ aus jeder Maske heraus auf.

Updateanwender laden die Tabellen aus dem Ordner „Berichte / Layouts / Filter 2004-25“ als activeCalc Dokument.

Sie finden 3 Tabellen:

- Buchungen sortiert nach Schlagwort
- Buchungen sortiert nach Nummer
- Buchungen sortiert nach Kontoname



- Buchungen sortiert nach Schlagwort

- In dieser Tabelle finden Sie die Buchungen sortiert nach Kontoname / Kontenbezeichnung.

Auf welchem Konto verbuche ich meinen Locher?

z.B.: Locher, Papier, Erlöse, Einnahmen

	A	B	C	D
1	Schlagwort Name	Konto-f	Gegenk	Kontenbezeichnung
2	1-12 Register	4930		Bürobedarf
3	1-31 Register	4930		Bürobedarf
4	A-Z Register	4930		Bürobedarf
5	Abgabe i.S.d. SchwerbehindG.	4139		Ausgleichsabgabe i.S

- Buchungen sortiert nach Kontoname

- In dieser Tabelle finden Sie die Buchungen sortiert nach Kontoname / Kontenbezeichnung.

	A	B	C
89	Kontenbezeichnung / Name	Konto-f	Schlagwort Name
90	Bezahlte Einfuhrumsatzsteuer	1588	Bezahlte Einfuhrumsatzsteuer
91	Bezugsnebenkosten	3800	Bezugsnebenkosten
92	Bürobedarf	4930	Bedarfsmittel Büro
93	Bürobedarf	4930	1-12 Register

z.B.: Bürobedarf, Erlöse 16 %

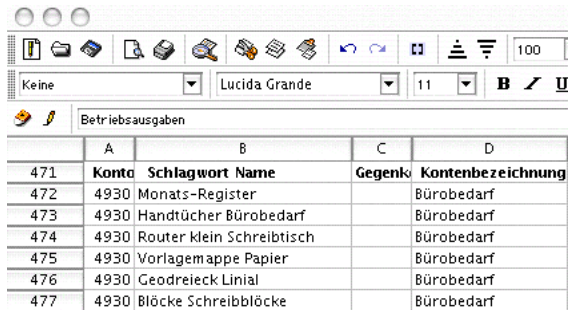
Welche Kontonummer hat mein Konto Bürobedarf?

• Buchungen sortiert nach Nummer

- In dieser Tabelle finden Sie die Buchungen sortiert nach Kontonummer

z.B.: 4930 Bürobedarf, 8000 Erlöse

Buche ich meine Anschaffung als Bürobedarf oder als Betriebsbedarf ?



	A	B	C	D
471	Konto	Schlagwort Name	Gegenk	Kontenbezeichnung
472	4930	Monats-Register		Bürobedarf
473	4930	Handtücher Bürobedarf		Bürobedarf
474	4930	Router klein Schreibtisch		Bürobedarf
475	4930	Vorlagemappe Papier		Bürobedarf
476	4930	Geodreieck Linial		Bürobedarf
477	4930	Blöcke Schreibblöcke		Bürobedarf

Im Vergleich der Tabellen lernen Sie die optimale Zuordnung. Schon nach kurzer Zeit, wenn Sie die „2000 Musterbuchungen“ einsetzen und buchen --> spätestens dann können Sie mit nur einer Tabelle Ihre Buchhaltung mit viel Spass führen.

Was ist die msuProduktFamilie ?

TEURO Stabile msuPreise seit 16 Jahren

msuBerlin schlägt dem Teuro ein Schippchen. Die Preise unserer Anwendungen sind seit 1984 stabil (Endanwenderbruttopreise der Vollversionen). Weder 2 USt. Erhöhungen, sowie die Euroeinführung führten zu Preiserhöhungen.

Durch konsequente Produktpflege und kontinuierliche Marktausrichtung konnten im Vergleich die Preise der msuAnwendungen sogar um 10 % gesenkt werden.

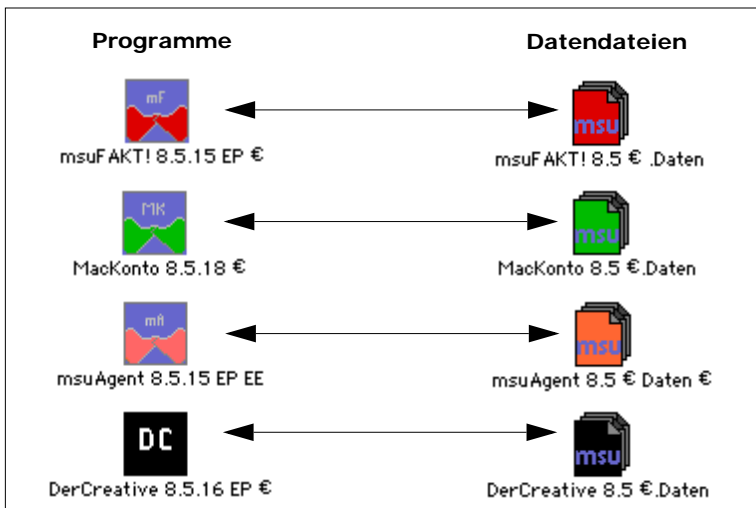
Können Daten aus anderen Programmen übernommen werden ?

Anschriftenstammdaten mit Lieferanschriften und Ansprechpartnern können schnell und flexibel Importiert werden.

Artikelstammdaten können schnell und flexibel Importiert werden.

Benötige Ich Datenbankprogramme für msuAnwendungen ?

Dankbankanwendungen sind enthalten in den Einzelplatzanwendungen.



Server / Mehrplatzanwendungen: Die Serversoftware wird zusammen mit den msuAnwendungen ausgeliefert (Applikationserver).

Gibt es Netzwerkversionen - Server?

Mehrplatzanwendung - Team - Arbeitsgruppen

In Ihrem Unternehmen arbeiten Angestellte und Mitarbeiter.

Mit msuServer verwalten Sie alle Daten Zentral.

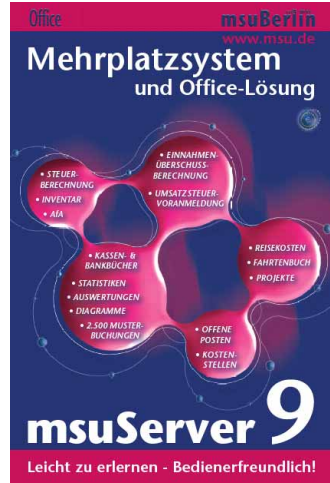
Jedes msuProgramm kann diese Funktion nutzen.

Ideal für:

Teams ab 2

- bis 248 Mitarbeiter

- Ein Büro mit einem Computer nutzt eine Einzelplatzlösung. Hier liegen auf einem Arbeitsplatz alle Daten, um Ihr Geschäft zu betreiben.
- In Ihrem Unternehmen arbeiten Angestellte und Mitarbeiter. Ein Rechner verwaltet alle Daten zentral. Dies ist der Server. Der Server bedient die Anwender (Clients), die sich bei ihm anmelden, mit den Daten, die sie anfordern.



Wie komme ich vom Einzelplatz zum Netzwerkssystem?

Alle msuAnwendungen könne im Netzwerk betrieben werden. Jede Einzelplatzanwendung kann kostengünstig auf die Mehrplatzanwendung upgegradet werden.

--> Preisliste

Individuelle Änderungen und Anpassungen

In allen Modulen finden Sie eine Vielzahl von Berichten, Editoren, Auswertungen, Such- Sortiermasken, die individuell angepasst werden können.

Unterstützt werden Sie durch den äußerst leistungsfähigen Formular-Editor für hochwertige, stets CI-gerechte Druckausgaben, sowie durch unsere Layoutbibliothek.

System

Einzelplatzanwendungen und der Server als auch die Clients der Mehrplatzversion können auf Mac ab OS 9.2 bzw. (Mac OS X 10.3) eingesetzt werden.

Technologie:

32-Bit-Software, relationale Client-Server-Datenbank

Rechner:

ab PPC

Bildschirm:

Farbmonitor ab 800 x 600 (1024 x 768 empfohlen)

Arbeitsspeicher:

Arbeitsplatz: mindestens 20 MB (64 MB empfohlen), für Mac OS X ab 128 MB;

Server:

mindestens 128 MB (empfohlen ab 256 MB)

Festplatte:

Festplatte mit mindestens 60 MB freier Kapazität, CD-ROM-Laufwerk

Netzwerkprotokoll:

TCP/IP

6 FAQ / Häufige Fragen / msuProdukte

Wiederherstellen von beschädigten Daten

Das Internet (Cookies, Viren, Makros), Abstürze des Betriebssystems, Stromausfälle (Spannungsschwankungen), Hardwareprobleme (defekte Pufferakkus der Hauptplatine, alte oder beschädigte Festplatten) oder Fehlbedienungen des Rechners können in seltenen Fällen eine Datei beschädigen. Kann eine beschädigte Datei beim Laden nicht automatisch vom Programm wiederhergestellt werden, erhalten Sie eine Fehlermeldung. Die beschädigte Datei wird mit gesonderten Wiederherstellungsprogrammen repariert.

msuAnwendungen verwenden msuWartung.

Wo finde ich Druckvorlagen ?

In allen Modulen finden Sie Druckvorlagen. Sie können diese individuell anpassen.

Die Muster finden Sie in



der Layoutbibliothek mit ca. 380 Mustern. Diese Muster sind komplett in den Programmen der Vollversionen vorinstalliert. In den Updates können diese Vorlagen schnell und Problemlos geladen und angepasst werden.

Eingabemasken und Druckvorlagen sind aus technischen Gründen voneinander getrennt. Die Druckvorlagen liegen in eigenen Layouts, die im normalen Arbeitsmodus nicht sichtbar sind. In der Regel liegen die Druckvorlagen in der Layoutbibliothek (Berichte / Layouts / Filter).

Sind Drucklayouts anpassbar ?

Alle Drucklayouts sind anpassbar.

Eigene Layouts und Speziallayouts dienen dem individuellen Gestalten von Ausdrucken (Formularn, Auswertungen, Listen, etc).



Sie ermöglichen Ihnen die eigene Anpassung nach Ihren Wünschen, Ihrem CD, bzw. Ihrer CI. Sie berücksichtigen Ihre persönlichen, verschiedenen Einsatzzwecke.

In allen Modulen finden Sie eine Vielzahl von Berichten, Editoren, Auswertungen, Such- Sortiermasken, die individuell angepasst werden können.

Unterstützt werden Sie durch den äußerst leistungsfähigen Formular-Editor für hochwertige, stets CI-gerechte Druckausgaben.

In allen Modulen können Sie mehrere Eigene Layouts anlegen und für den Druck auswählen.

Auch dienen eigene Layouts um Dokumente zu faxen.

msuBerlin-Programme enthalten zwei Arten von Layouts:

- Programmierte feste Layouts, die einstellbar sind (u.a. Druckfunktion in den Listen)
- Eigene Layouts (Ablage / Spezialberichte)

Für die Gestaltung der eigenen Layouts (Kunden & Lieferanten, Angebote, Aufträge, Rechnungen, Bestellungen und Lieferscheine) dient das External SuperReport Pro.

Wo finde ich Berichte Layouts Filter ?

In allen Modulen finden Sie eine Vielzahl von Berichten, Editoren, Auswertungen, Such- Sortiermasken, die individuell angepasst werden können.

Unterstützt werden Sie durch den äußerst leistungsfähigen Formular-Editor für hochwertige, stets CI-gerechte Druckausgaben.

Alle Module wurden um zahlreiche Berichte, Layouts und Filter erweitert. Diese dienen dem individuellen

- Einstellen, Auswerten und Analysieren.

Diese Erweiterungen wurden mit ca. 280 zusätzlichen Funktionen je Modul erheblich erweitert, um die INDIVIDUELLE Anpassbarkeit zu erhöhen --> das HIGHLIGHT.



Eigene Layouts und Speziallayouts dienen dem individuellen Gestalten von Ausdrucken (Formularen, Auswertungen, Listen, etc). Sie ermöglichen Ihnen die eigene Anpassung nach Ihren Wünschen, Ihrem CD, bzw. Ihrer CI. Sie berücksichtigen Ihre persönlichen, verschiedenen Einsatzzwecke.

Wozu dient die Layoutbibliothek ?

Name
 msuFAKT! 8.9 EP
 msuFAKT! 8.9.11 Daten
 Berichte-Layouts-Filter 2003

Die Layoutbibliothek ist die Sammlung der Drucklayouts für individuelle Einstellungen und Anpassungen. Sie enthält ca. 280 neue „Eigene Layouts“ für die Spezialberichte. Sie finden die eigenen Layouts in dem Ordner ihrer msuAnwendung. Der Ordner heisst: „Berichte - Layouts - Filter“.

Inhalt: Sortiert nach Hauptgruppen:



Kann ich eigene Checklisten anlegen ?

Mit der Textverarbeitung (msuText / Option) von msu-Agent, DerCreative, msuFAKT! können Sie eigene individuelle Checklisten für Ihre Firma, bzw. Ihr Unternehmen anlegen.



Vorteil: Schneller komfortabler Zugriff auf Dokumente, Schreiben, Briefe, Checklisten ...

Diese Checklisten dienen dem Schnellen Organisieren von Vorgängen und stehen zentral zur Verfügung. Jeder Mitarbeiter mit Systemzugang kann auf diesen Checklisten zugreifen.

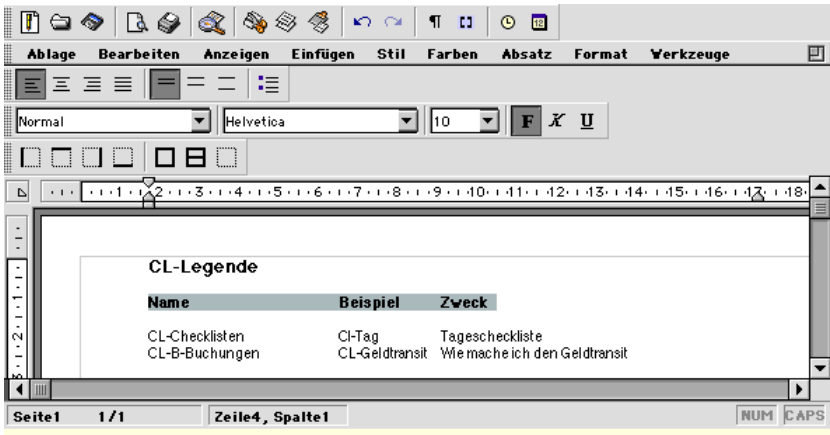
Durch das Ablegen Ihres Schriftverkehrs in der Datenbank haben Sie jederzeit einfachsten und schnellsten Zugriff.

- Nichts wird mehr vergessen!
- Alles ist recherchierbar!

Beispiele:

- > Tageschecklisten, Textbausteine, Arbeitsverträge, Seriennummernlisten
- > Formulare (Büroordnung, Arbeitsverträge, Geschäftsbedingungen)
- Das Modul „Kurz- & Serienbriefe“ ist im Lieferumfang von msuAgent, DerCreative, msuFAKT! als enthalten.
- Das Modul msuText ist eine Option und nicht im Lieferumfang enthalten. Als große Textverarbeitung sind diese Dokumente: formatierbar, Schriften

wählbar, Bilder, Tabellen, Spalten, Farben, Tabulatoren u.v.m. Diese Option kann zusätzlich jederzeit freigeschaltet werden.



Das Korrespondenzmodul besteht aus drei Teilen:

- **Kurz- & Serienbriefe** (im Lieferumfang enthalten) - einfache nicht formatierbare Textverarbeitung
- **msuText - das Korrespondenzmodul** (Option / msuText) mit allen Funktionen einer Textverarbeitung (u.a.formatierbar, Schriften wählbar, Bilder, Tabellen, Farben, Lineale, Tabulatoren u.v.m)
- **Checklisten - Ihre Checklistenverwaltung** (Option / in msuText enthalten)

Beim Doppelklicken der Datendatei wird eine andere Datei geöffnet

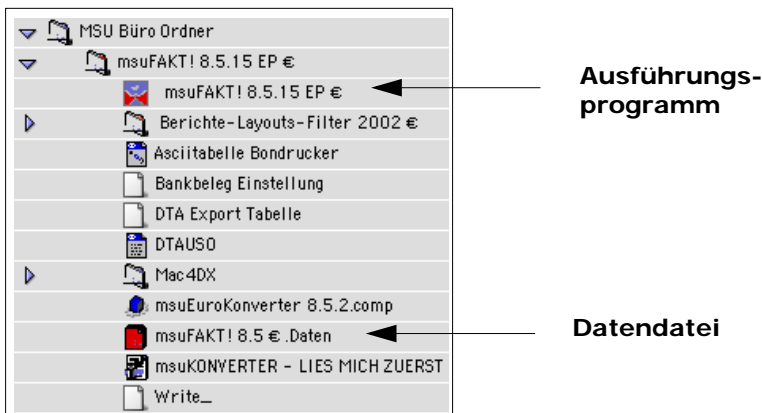
Die Anwendungen bestehen aus drei Grundelementen und div. Ergänzungen:

- den msuProgramm
- der Datendatei (z.B.msuFAKT!.daten), die Ihre Informationen enthält
- dem Ordner „Mac4dx“ (steuert die Zusammenarbeit) sowie
- diverse Hilfsordner.

MacKonto, msuAgent, DerCreative, msuFAKT! startet die zuletzt geöffnete Datendatei.

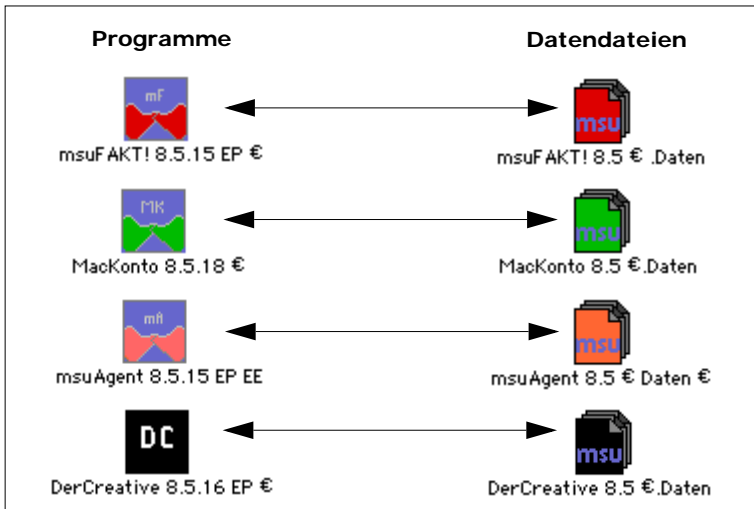
Starten Sie daher Ihr Programm, das die Datendatei auswählt mit dem Doppelklicken über das Programmsymbol.

Möchten sie zu einer anderen Datei wechseln, beenden Sie bitte die evtl. noch laufende msuAnwendung. Starten Sie nun das PROGRAMM via Doppelklick und halten Sie dabei die ALT-Taste gedrückt, bis das Auswahl-fenster erscheint. Dort können Sie Ihre Datei auswählen.



Das Einrichten des Programms

Bevor Sie mit Ihrer Arbeit beginnen können, müssen Sie noch einige Programm-einstellungen vornehmen. In Ihrem „MSU Büro Ordner“ befindet sich eine Daten-datei mit dem Namen **msuFAKT! 9.1.Daten**. In dieser Datendatei werden alle Ihre Programmeinträge, wie z.B. Anschriften, Kontenrahmen, Buchungen usw. abge-speichert. Jede msuAnwendung baut eine feste Verbindung zwischen dem pro-gramm und der Datendatei auf. Daher ist es wichtig, dem Programm die zugehörige Datei zuzuordnen.



Datendatei auswählen

- Doppelklicken Sie auf das Programm-Icon, das Menüfenster „Öffnen: Struktur“ wird geöffnet.
- Suchen Sie den Pfad, in dem Programm installiert ist.
- Markieren Sie durch einen kurzen Klick das Icon der Datendatei.
- Beenden Sie die Auswahl mit einem Klick auf die Schaltfläche **Öffnen**. Jetzt ist die feste Zuordnung Ihrer Datendatei zum Programm hergestellt.



7 FAQ / Häufige Fragen / Ihr Rechner

Kann ich meinen Rechner SELBER Warten ?

Jeder MacAnwender kann seinen Rechner selbst warten OHNE etwas zu beschädigen !

Im Betriebssystem finden Sie die 2 Hauptwartungsfunktionen:

1. Hilfe

Schreibtischdateien Neu Anlegen

Warum MUSS ich meinen Rechner warten ?

Ihr Rechner ist ein HighTech-Gerät. Durch Benutzung und Abnutzung, manchmal durch Fehlbedienung können in diesem elektronischen Gerät Schäden und Fehler auftreten. Ihr Betriebssystem und der Mac hilft Ihnen!

Jeder MacAnwender kann seinen Rechner selbst warten OHNE etwas zu beschädigen !

Im Betriebssystem finden Sie die 2 Hauptwartungsfunktionen:

1. Hilfe

Schreibtischdateien Neu Anlegen

Datensicherung

Die Datensicherung dient dem schnellen Sichern von Daten (Datendateien). Wir empfehlen eine Datensicherung ca. 1 Mal/Monat.

Ihre Informationen und Daten werden in der Datendatei gesichert.

Für die Datensicherung benötigen Sie eine Kopie Ihrer Datendatei. In dieser Datendatei sind sämtliche Informationen abgelegt. Sie werden gespeichert, sowie Sie auf „OK“ in einem Eingabefeld geklickt haben.

Für die Datensicherung legen Sie eine Kopie der Datendatei durch Duplizieren an (Datei markieren / Ablage / Duplizieren). Legen Sie Anschließend diese Kopie in einen neuen Ordner mit dem Namen „Sicherheit“.

- Optional können Sie diese Kopie auch auf anderen Medien z.B. CD s, Festplatten, Zipdisketten, Syquestdisketten sichern.

Für die Datensicherung benötigen Sie nur eine Kopie der Datendatei.

Die msuAnwendungen finden Sie immer auf der Original CD.

- Öffnen Sie den Ordner Ihrer msuAnwendung MacKonto/msuAgent/msuFakt!
- Markieren Sie die Datei xxx.daten (z.B. msuFakt!.daten) mit einem Klick. Duplizieren Sie diese Datei (Ablage/Duplizieren)
- Fügen Sie das aktuelle Datum an die Datei an, um die Sicherungskopie zu unterscheiden (z.B. msuFakt!.daten Kopie 14.05.97)
- Legen Sie auf der Festplatte, externen Festplatte, Zip-Drive, Syquest, etc. einen neuen Ordner an mit dem Namen „Datensicherung“ an
- Legen Sie die Datei (z.B. „msuFakt!.daten Kopie 14.05.97“) in diesen Ordner

Wiederherstellen:

Vergl. auch Kapitel Update

- Installieren Sie die msuAnwendung als Update. Dieser Ordner enthält keine Datendatei.
- Legen Sie die Kopie (Sicherung) Ihrer Datendatei in diesen Ordner.

Welches Kennwort bei „Benutzer Anmelden“ ?

Die Programme werden ohne Kennwort ausgeliefert. Klicken Sie daher auf unten rechts auf den Button „OK“ beim Anmelden.

Das Programm öffnet sich.



