

Was ist neu in msuFinanz X.6 ?

Fenstergröße und Sortierung anpassbar

Neues ELSTER ab 01.01.2009

Abschreibungsregeln ab 2008

eit 1988 beraten und betreuen wir unsere Anwender in den Bereichen Betriebswirtschaft und Finanzmanagement. Seitdem entwickeln wir Software für den Macintosh und haben über 70.000 Lizenzen ausgeliefert. Als einer der erfolgreichsten Anbieter auf dem deutschen Markt haben wir zahlreiche Vergleichstests gewonnen. Unsere Erfahrung erleichtert Ihre Arbeit und sichert Ihre Investitionen.

Irrtum und Auslassung sind vorbehalten. Bitte halten Sie Rücksprache mit Ihrem Steuerberater oder dem Finanzamt. Aktuelle Informationen finden Sie bei dem Bundesfinanzministerium in den BMF-Schreiben. Die beschriebenen Buchungen sind Einzelbeispiele und stellen keine Steuerberatung dar.

Die msuBerlin GmbH, im Folgenden msuBerlin, übernimmt keinerlei Gewähr für die Aktualität, Korrektheit, Vollständigkeit oder Qualität der verfügbaren Informationen. Haftungsansprüche gegen msuBerlin, welche sich auf Schäden materieller oder ideeller Art beziehen, die durch die Nutzung oder Nichtnutzung der verfügbaren Informationen bzw. durch die Nutzung fehlerhafter und unvollständiger Informationen verursacht wurden, sind grundsätzlich ausgeschlossen, sofern seitens msuBerlin kein nachweislich vorsätzliches oder grob fahrlässiges Verschulden vorliegt. Bei direkten oder indirekten Verweisen auf fremde Internetseiten ("Links"), die außerhalb des Verantwortungsbereiches von msuBerlin liegen, würde eine Haftungsverpflichtung ausschließlich in dem Fall in Kraft treten, in dem msuBerlin von den Inhalten Kenntnis hat und es ihr technisch möglich und zumutbar wäre, die Nutzung im Falle rechtswidriger Inhalte zu verhindern.

Unsere Geschäfts- bzw. Lizenzbedingungen finden Sie in jedem Programm. Öffnen Sie in der Zentrale in der oberen Menüleiste das Menü „Benutzer“ und wählen darin den Eintrag „Mitarbeiter“ aus. Öffnen Sie nun das Menü „Service“ und wählen darin den Eintrag „Lizenzvertrag“. Es erscheint der Lizenzvertrag mit weiteren Hinweisen.

msuBerlin GmbH

Menschen-Software-Unternehmen msuBerlin GmbH

Sybelstr. 58

10629 Berlin

USt-IdNr.: DE247746737 | HRB 101457 B | AG Berlin-Charlottenburg

Gerichtsstand & Sitz: Berlin | Geschäftsführer: Christian Sander

Aufträge und Lieferungen erfolgen nur nach unseren Geschäfts-, Lizenz- und Lieferbedingungen.

Vertrieb: 030-343 829-0

Support: Anwender: 0900-1-343 829 (1,49 € pro Minute aus dem Festnetz der Deutschen Telekom AG)

Support: Premium-Anwender: 0900-1-343 828 (0,99 € pro Minute aus dem Festnetz der Deutschen Telekom AG)

Montag bis Donnerstag von 09:00 bis 12:30 und von 14:30 bis 18:00 Uhr

Freitag von 09:00 bis 12:30 und von 14:30 bis 16:00 Uhr

Fax 030-343 829-90

<http://www.msu.de>

support@msu.de

Mac OS X

Inhalt

Kapitel 1	Herzlich Willkommen	4
1.1	Was ist neu in X.6?	5
1.2	Installation des Updates	5
Kapitel 2	Neue Datenbankversion	6
Kapitel 3	ELSTER-Schnittstelle	7
Kapitel 4	Erweiterte Listen und Funktionen	8
4.1	Oberer linker Tastenblock.....	8
4.2	Suchfeld.....	9
4.3	Online-Tutorial	10
4.4	Linke Seitenleiste	11
4.5	Schnelle Sortierung und flexible Fenstergröße	11
Kapitel 5	Online-Banking	13
5.1	Kontenübersicht	13
5.2	Kontostand	14
5.3	PIN.....	14
5.4	Auslandsüberweisungen	14
Kapitel 6	Kontenliste	15
Kapitel 7	Offene Posten	16
7.1	Offene-Posten-Liste.....	16
7.2	Online-Banking-Auftrag erzeugen.....	17
Kapitel 8	Anlagen	18
8.1	Wirtschaftsgut zu Sammelposten hinzufügen	19
8.2	Sammelposten abschreiben.....	20

Kapitel 1 Herzlich Willkommen

Liebe Anwenderin, lieber Anwender,

herzlich willkommen zu msuFinanz, der leicht handhabbaren Finanzbuchhaltung für den Macintosh. msuFinanz ist eine bewährte und ausgereifte Software für das Management, die Analyse und die Kontrolle Ihrer Finanzen. Wir wünschen Ihnen Spaß und Erfolg beim Einsatz der Software.

Wegen der sich ständig ändernden Gesetzeslage empfehlen wir Ihnen, dass Sie sich in allen steuerlichen Fragen bitte stets mit Ihrem Steuerberater oder der Veranlagung Ihres Finanzamtes in Verbindung setzen.

Wir verweisen darauf, dass die Beispiele und Muster der Veranschaulichung dienen und daher bei der Anwendung für Ihre Firma angepasst werden müssen.

Hinweis: Auf unserer Homepage <http://www.msu.de> haben wir die aktuellen Handbücher zum Download im ADOBE[®]-ACROBAT[®]-Format (PDF) bereitgestellt.

Eine aktuelle Version des ADOBE[®]-ACROBAT[®]-READERS[®] finden Sie unter <http://www.adobe.de>.

1.1 Was ist neu in X.6?

- Im Hintergrund wurde das Programm auf einer neuen Version der Datenbank 4D entwickelt. Dadurch ergeben sich technische Änderungen und Vorteile.
- Die ELSTER-Schnittstelle wurde technisch aktualisiert, so dass die Änderung zum 01.01.2009 berücksichtigt wurden.
- Das Online-Banking wurde überarbeitet und erweitert. Nun können Sie Ihre eingerichteten Bankkonten einfacher verwalten und haben zugleich mehr Überblick.
- Die Kontenliste erscheint mit einer neuen Steuerleiste. Über diese können Sie die Kontenauswahl noch schneller und einfacher treffen.
- Anlagenabschreibung 2008: Entsprechend der neuen Regelung für die Anlagenabschreibung der Geringwertigen Wirtschaftsgüter wurde die Abschreibung für die betreffenden Anlagen ab 01.01.2008 angepasst.
- Jahresabschluss 2007 mit Hilfe eines Assistenten.

Eine ausführlichere Beschreibung dieser Neuerungen sowie einer Reihe weiterer können Sie den folgenden Kapiteln entnehmen.

1.2 Installation des Updates

Informationen zur Installation finden Sie im Handbuch „Installation msuFinanz X.6“. Dieses finden Sie im msuFinanz-Programmordner oder laden es sich von unserer Homepage www.msu.de.

Kapitel 2 Neue Datenbankversion

msuFinanz wird nun auf einer neuen Version der Datenbank 4D entwickelt. Dadurch können weitere technische Möglichkeiten genutzt werden. Sie können die einzelnen Fenster des Programmes größer ziehen und die Darstellung der einzelnen Ansichten durch Klick auf den Spaltenkopf entsprechend sortieren. Somit haben Sie immer den für Sie am besten geeigneten Überblick.

Durch den Umstieg auf die neue Version wird Ihre Datendatei beim Erststart mit msuFinanz X.6 konvertiert. Zusätzlich müssen die Indizes innerhalb der Struktur neu gesetzt werden, damit msuFinanz X.6 mit der Datendatei arbeiten kann. Danach kann diese Datei nur noch mit dieser oder einer neueren Version von msuFinanz genutzt werden. Da das Programm beim Übernehmen der Datendatei nur eine Kopie nutzt, kann im Notfall wieder auf das Original aus dem vorherigen Programmverzeichnis zurückgegriffen werden.

Bitte setzen Sie sich in einem solchen Fall mit unseren Fachberatern in der Support-Hotline in Verbindung.



Datei konvertieren



Datei indizieren

Kapitel 3 ELSTER-Schnittstelle

Zum 01.01.2009 gibt es eine Modifikation in der ELSTER-Schnittstelle, die eine Aktualisierung im Programm bedarf, damit Sie auch weiterhin die Umsatzsteuer-Voranmeldung an das Finanzamt übermitteln können. Diese Änderung ist in msuFinanz X.6 bereits enthalten, so dass Sie in diesem und auch im nächsten Jahr Ihre Umsatzsteuer-Voranmeldung an das Finanzamt übermitteln können.

Kapitel 4 Erweiterte Listen und Funktionen

Durch die Einführung moderner Elemente und Eigenschaften in den Programm-Oberflächen der Version X.6 von msuFinanz erhalten Sie nun einen besseren Überblick sowie einen einfacheren und schnelleren Zugriff auf Funktionen. Die Listen sämtlicher Module sind dadurch erweitert worden. Gleichzeitig lassen sich die Fenster nun größer ziehen, so dass Sie die Listen flexibler handhaben können und diese trotz neuer Elemente eine verbesserte Übersicht bieten.

Konto	Name	Art	USt. -Konto
0	Anlage- und Kapitalkonten		
00	Konzessionen, EDV		
0001	Aufwendungen für die Ingangsetzung und Erweiterung des Gesch	Gesch.	
0002	Aufwendungen für die Währungsumstellung auf den Euro	Gesch.	
0010	Konzessionen, gewerbliche Schutzrechte sowie Lizenzen daran	Gesch.	
0015	Konzessionen	Gesch.	
0020	Gewerbliche Schutzrechte	Gesch.	
0025	Ähnliche Rechte und Werte	Gesch.	
0027	EDV-Software	Gesch.	1576
0030	Lizenzen an gewerblichen Schutzrechten und ähnlichen Rechten	Gesch.	
0035	Geschäfts- oder Firmenwert	Gesch.	
0038	Anzahlungen auf Geschäfts- oder Firmenwert	Gesch.	
0039	Geleistete Anzahlungen auf immaterielle Vermögensgegenstände	Gesch.	
0040	Verschmelzungsmehrwert	Gesch.	
0050	Grundstücke inkl. Bauten auf fremden Grundstücken	Gesch.	
0060	Grundstücke und grundstücksgleiche Rechte ohne Bauten	Gesch.	
0065	Unbebaute Grundstücke	Gesch.	
0070	Grundstücksgleiche Rechte (Erbbaurecht, Dauerwohnrecht)	Gesch.	
0075	Grundstücke mit Substanzverzehr	Gesch.	
0079	Anzahlungen auf Grundstücke und grundstücksgleiche Rechte oh	Gesch.	

Kontenliste in der Version X.6

4.1 Oberer linker Tastenblock

Im Kopfbereich der Ausgabe-Listen befinden sich nun links drei Tasten zum Neuanlegen eines Dokuments, Drucken sowie Löschen eines Dokuments. Dadurch sind diese Funktionen sofort ersichtlich und mit einem einzigen Klick erreichbar.

4.2 Suchfeld

Eine weitere Neuerung ist das Suchfeld oben rechts. Hier können Sie einen Begriff eingeben, nach dem Sie das Programm in einem Datenfeld suchen lassen. Das Suchfeld finden Sie im Firmen-Dialog.

Gehen Sie dazu wie folgt vor:

- Wählen Sie zunächst das Datenfeld aus, indem Sie auf die Taste links neben dem Suchfeld klicken. Es erscheint eine Auswahl-Liste rechts neben dem Mauszeiger.
- Klicken Sie mit dem Mauszeiger einen Eintrag aus dieser Liste an. Dieser wird daraufhin unter dem Suchfeld angezeigt.
- Tippen Sie nun den gesuchten Begriff in das Suchfeld ein und drücken die Return-Taste (oder die Tabulator-Taste oder die Enter-Taste). Daraufhin werden Ihnen in der Ausgabe-Liste alle Einträge angezeigt, die mit dem Begriff im ausgewählten Datenfeld beginnen.

Suchen Sie Einträge, die den Begriff enthalten, jedoch nicht damit beginnen, so setzen Sie bei der Eingabe im Suchfeld ein „@“ (Alt+L) davor.

Weitere Suchfunktionen starten Sie im oberen Menü „Auswahl“ durch Klick auf einen der Einträge unter „Finden“.

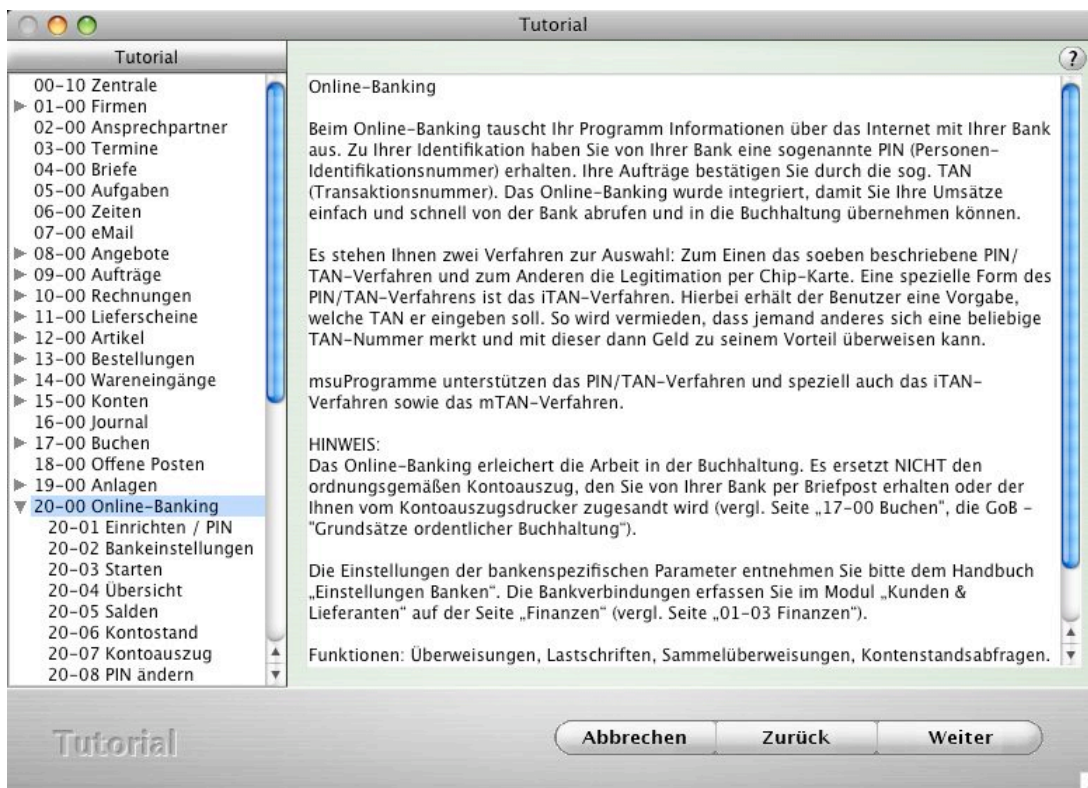
4.3 Online-Tutorial

Damit Sie zu msuFinanz noch schneller Zugang finden und auch zu komplexeren Funktionen schnell eine Erläuterung erhalten, ist ab der Version X.6 ein Tutorial integriert. Um es zu starten, finden Sie in den Listen und den meisten anderen Fenstern in der oberen rechten Ecke nun die Tutorial-Taste, eine kleine runde Taste mit einem Fragezeichen. Klicken Sie darauf, und es öffnet sich ein Fenster, in dem in einer linken Seitenleiste eine Übersicht der Hilfe-Themen angezeigt wird und rechts in einem großen Textfeld die Informationen zu genau dem Fenster, aus dem heraus Sie das Tutorial gestartet haben. Klicken Sie auf einen Eintrag in der linken Seitenleiste, wird die zugehörige Seite im Textfeld aufgerufen.

Als Einsteiger erhalten Sie hiermit eine wertvolle Hilfe, um in msuFinanz hinein zu finden, aber auch als Profi im Umgang mit msuFinanz finden Sie hier den einen oder anderen wichtigen Hinweis.

Mit Hilfe der Tasten „Zurück“ und „Weiter“ navigieren Sie durch die Seiten, die Sie bereits besucht haben („History“), über die besuchten Seiten hinaus führen Klicks auf die „Weiter“-Taste in der Reihenfolge wie in der Liste links durch die Seiten.

Mit der „Abbrechen“-Taste schließen Sie das Tutorial-Fenster.



Online-Tutorial

4.4 Linke Seitenleiste

Ab der Version X.6 sind die Ausgabe-Listen um eine Seitenleiste an dem linken Fensterrand erweitert. In dieser Leiste befindet sich zu jedem modulrelevanten Thema ein Eintrag. Klicken Sie auf einen solchen Eintrag, dann wechselt die Anzeige in dem großen Datenbereich des Fensters zu dem entsprechenden Thema. Zur besseren Übersicht sind die Einträge in Gruppen zusammengefasst, die sich einfach per Mausklick öffnen und schließen lassen.

So finden Sie z.B. in der linken Seitenleiste der Kontenliste sämtliche Einträge zu den Konten, eingeteilt in die Gruppen „Konten“ und „Übersicht“. Hierdurch sind diese Daten sofort im Blick und unmittelbar verfügbar. Wählen Sie direkt die gewünschten Einträge aus, beispielsweise den „Kontenplan“.

4.5 Schnelle Sortierung und flexible Fenstergröße

Mit der neuen Version X.6 haben Sie in msuFinanz zusätzliche technische Möglichkeiten. Sie können die einzelnen Fenster des Programmes in alle Richtungen größer ziehen und die Einträge der Ausgabe-Listen einfach durch Klick auf die Spaltenköpfe der Liste beliebig sortieren. Somit haben Sie immer den für Sie am besten geeigneten Überblick.

Konto	Name	Art	USt.-Konto
4270	Abgaben für betriebl. genutzten Grundbesitz	Gesch.	
0983	Abgrenzung aktive latente Steuern	Gesch.	
2	Abgrenzungskonten		
4957	Abschluß- und Prüfungskosten	Gesch.	1576
4860	Abschreibungen auf aktivierte, geringwertige Wirtschaftsgüter	Gesch.	
4821	Abschreibungen auf Aufwendungen für die Währungsumstellung	Gesch.	
4824	Abschreibungen auf den Geschäfts- oder Firmenwert	Gesch.	
4870	Abschreibungen auf Finanzanlagen	Gesch.	
4874	Abschreibungen auf Finanzanlagen aufgrund steuerlicher Sonde	Gesch.	
4831	Abschreibungen auf Gebäude	Gesch.	
4822	Abschreibungen auf immaterielle Vermögensgegenstände	Gesch.	
4832	Abschreibungen auf Kfz	Gesch.	
4830	Abschreibungen auf Sachanlagen (ohne AfA auf Kfz und Gebäude	Gesch.	
4850	Abschreibungen auf Sachanlagen aufgrund steuerlicher Sonderv	Gesch.	
4886	Abschreibungen auf UV außer Vorräten und Wertpapiere des UV	Gesch.	
4880	Abschreibungen auf UV ohne Wertpapiere (soweit unüblich hoch	Gesch.	
4882	Abschreibungen auf UV, steuerrechtlich bedingt (soweit unübl	Gesch.	
4887	Abschreibungen auf UV, steuerrechtlich bedingt (übliche Höhe	Gesch.	
4875	Abschreibungen auf Wertpapiere des Umlaufvermögens	Gesch.	
4820	Abschreibungen für Aufw. der Inanspruchn. u. Erweiterung d. G	Gesch.	

Kontenliste in der Version X.6

Weiterhin können Sie auf den jeweiligen Spaltenkopf klicken, um die Ansicht entsprechend sortieren zu lassen. Klicken Sie zum Beispiel auf „Name“, wird die Ansicht alphabetisch nach den Namen der Konten sortiert.

Um einen noch besseren Überblick zu erhalten, können Sie ab der Version X.6 die Fenster an der rechten unteren Ecke in alle Richtungen größer aufziehen und auch ebenso verkleinern. Nutzen Sie dies, um z.B. eine größere Anzahl an Listen-Einträgen mit einem Blick erfassen zu können oder um verschiedene Fenster flexibel nebeneinander zu platzieren.

Kapitel 5 Online-Banking

Das Online-Banking wurde für eine vereinfachte Benutzerführung überarbeitet. Zusätzlich wurden neue Funktionen integriert. Die Funktionen wurden in der linken Steuerleiste entsprechend gegliedert.

Im Folgenden geben wir Ihnen einen kurzen Überblick zu den Neuerungen. Detailbeschreibungen entnehmen Sie bitte dem „Kapitel 16 Online-Banking“ im Handbuch msuFinanz X.6 .

5.1 Kontenübersicht

Das Online-Banking-Modul startet nun mit der Übersicht aller Konten, für die Online-Banking eingerichtet wurde. Somit haben Sie einen direkten und aktuellen Überblick.

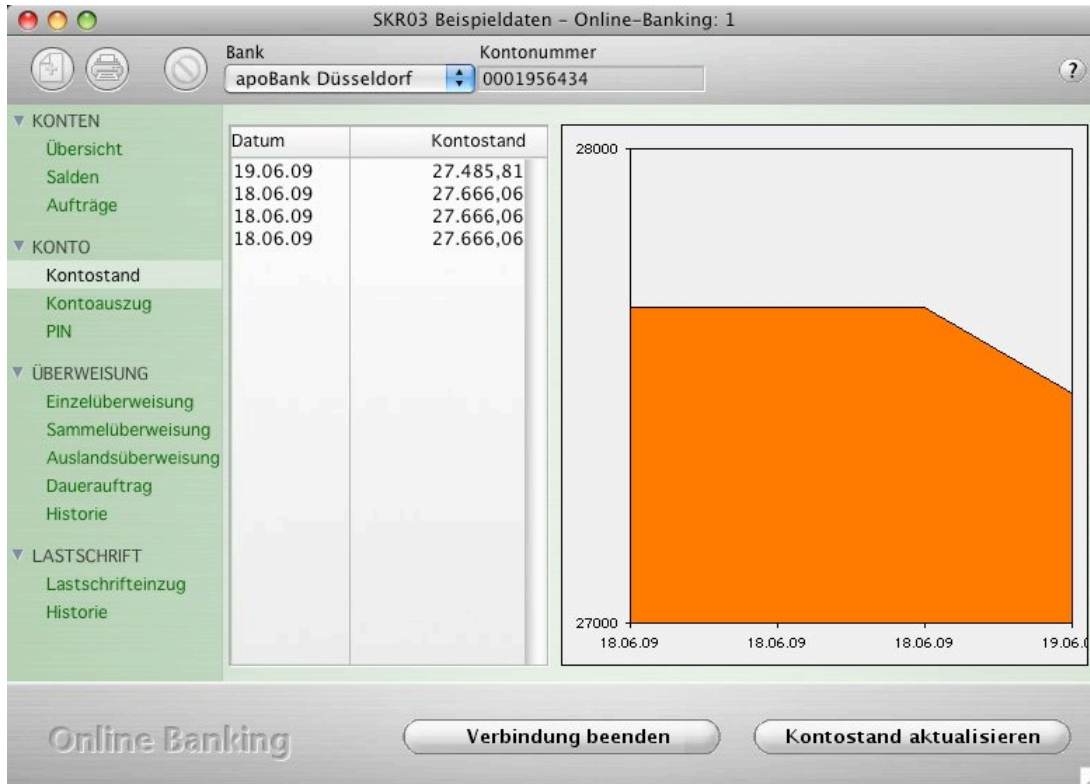
KONTEN	Konto	Kontoname	Kontostand
Übersicht	30060601	apoBank Düsseldorf	0001956434 30.10.08 124959,26
Salden	1200	Bank	
Aufträge	49999924	Volksbank GAD	160293500 • 31.10.08 4774,61
KONTO	1202	Volksbank GAD	
Kontostand		ToDo: 2 Buchungen kategorisieren	
Kontoauszug			
PIN			
ÜBERWEISUNG			
LASTSCHRIFT			

Online-Banking: Konten-Übersicht

Neben den Kontodaten, die das jeweilige Konto bei der Bank hat, sehen Sie sofort den Kontostand und das Datum, wann dieser abgerufen wurde. Weiterhin erhalten Sie die Information, wie das Konto in Ihrem Kontorahmen aufgenommen wurde und wieviele Umsätze Sie noch nicht gebucht haben, die mit Hilfe des Online-Bankings geladen wurden.

5.2 Kontostand

Auf der Seite „Kontostand“ sehen Sie nun die bisher abgerufenen Kontostände und das Abruf-Datum. Weiterhin werden die Kontostände grafisch als Verlauf dargestellt.



Online-Banking: Kontostand

5.3 PIN

Neu ist die Seite „PIN“. Hier können Sie Ihre Online-Banking-PIN direkt über die Software ändern.

Hinweis: Nicht jede Bank unterstützt diese Funktion.

5.4 Auslandsüberweisungen

Ab der aktuellen Version können Sie nun Auslandsüberweisungen ausführen.

Hinweis: Nicht jede Bank unterstützt diese Funktion.

Kapitel 6 Kontenliste

Die Kontenliste wurde um die Steuerleiste an dem linken Fensterrand erweitert. Nun können Sie die Kontenauswahl durch direktes Wählen der Seite festlegen.

Konto	Name	Art	Soll	Haben	Saldo
0979	Rückstellungen für Umweltschutz	Gesch.			
0980	Aktive Rechnungsabgrenzung	Gesch.			
0983	Abgrenzung aktive latente Steuern	Gesch.			
0984	Als Aufwand berücksichtigte Zölle ur	Gesch.			
0985	Als Aufwand berücksichtigte Umsatz	Gesch.			
0986	Damnum/Disagio	Gesch.			
0990	Passive Rechnungsabgrenzung	Gesch.			
1	Finanz- und Privatkonten		438.044,78	496.190,78	58.146,00 H
10	Kasse				
1000	Kasse	Kasse			
10000	Debitoren Allgemein	Ford			
1010	Nebenkasse 1	Kasse			
1020	Nebenkasse 2	Kasse			
11	Postbank, LZB- und Bundesbankguth		438.044,78	496.190,78	58.146,00 H
1100	Postbank	Bank			
1110	Postbank 1	Bank	438.044,78	496.190,78	58.146,00 H
1120	Postbank 2	Bank			
1130	Postbank 3	Bank			
1190	LZB-Guthaben	Bank			
1195	Bundesbankguthaben	Bank			

Kontenliste: „Summen & Salden“

Das Fenster der Kontenliste kann nun vergrößert werden. Klicken Sie dazu auf die rechte untere Ecke und ziehen das Fenster auf die gewünschte Größe.

Weiterhin können Sie auf den jeweiligen Spaltenkopf klicken, um die Ansicht entsprechend sortieren zu lassen. Klicken Sie zum Beispiel auf „Name“, wird die Ansicht alphabetisch nach den Namen der Konten sortiert.

Kapitel 7 Offene Posten

7.1 Offene-Posten-Liste

Das Modul „Offene Posten“ wurde ebenfalls auf die neue Optik angepasst und verfügt über eine Steuerleiste am linken Seitenrand.

SKR03 Beispieldaten - OffenePosten2: 6 von 16

Bezahlte anzeigen Von Alle Jan bis Dez 2008 ?

	Nummer	Datum	Betreff	Art	Betrag	Offen
OFFENE POSTEN	2008/10117	07.11.08	Lizenz MacKonto X.6	Verb	119,90 S	119,90 S
Übersicht	msuBerlin GmbH	12.12.08		70000		
Forderungen	2008/10116	07.09.08	Rg. 2008/32015 Haufe	Ford	1.531,24 H	1.531,24 H
Verbindlichkeiten	Haufe Dieter	10.06.08	Dieter	10000		
	2008/10115	07.09.08	Rg. 2008/32014 Haufe	Ford	898,01 H	898,01 H
	Haufe Dieter	11.05.08	Dieter	10000		
	2008/10114	06.09.08	Rg. 2008/32013 Haufe	Ford	1.657,50 H	1.657,50 H
	Haufe Dieter	11.10.08	Dieter	10000		
	2008/10113	06.09.08	Rg. 2008/32012 Haufe	Ford	98,90 H	98,90 H
	Haufe Dieter	11.10.08	Dieter	10000		
	2008/10112	06.09.08	Rg. 2008/32011	Ford	1.096,69 H	1.096,69 H
	msuBerlin GmbH	05.02.08	msuBerlin GmbH	10000		

Betrag 5.282,34 Offen 5.282,34
119,90 119,90

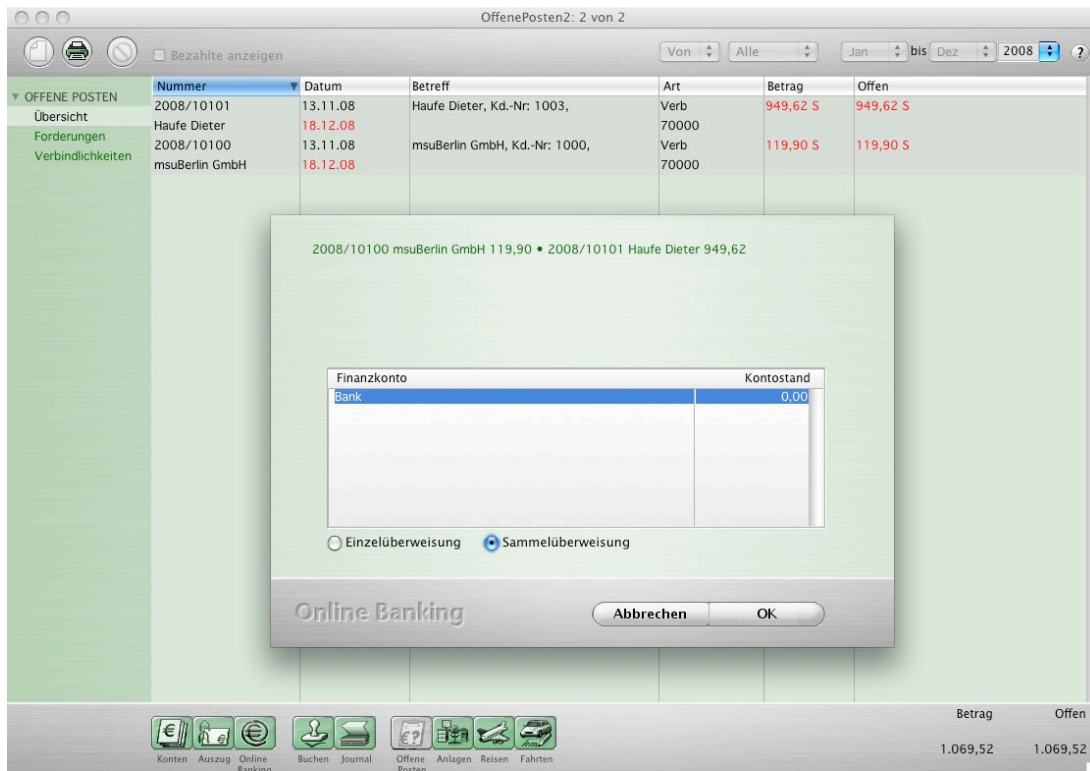
Konten Auszug Online Banking Buchen Journal Offene Posten Anlagen Reisen Fahrten

Offene Posten

Durch das Wechseln auf die Seiten „Forderungen“ oder „Verbindlichkeiten“ in der linken Steuerleiste können Sie die Auswahl der offenen Posten auf die Ausgangsrechnungen (Forderungen) oder Eingangsrechnungen (Verbindlichkeiten) einschränken.

7.2 Online-Banking-Auftrag erzeugen

Bisher konnten Sie einen Offenen Posten markieren und einen Online-Banking-Auftrag erstellen. Forderungen wurden als Lastschrift einzüge und Verbindlichkeiten als Einzelüberweisungen erfasst. Nun können Sie mehrere Offene Posten markieren und einen Online-Banking-Auftrag erzeugen. Dabei haben Sie die Wahl, ob diese als Einzelüberweisungen oder als Sammelüberweisung erfasst werden sollen. Somit können Sie Ihre Transaktionen noch schneller ausführen.



Sammelüberweisung erzeugen

Kapitel 8 Anlagen

Wirtschaftsgüter, die ab dem 01.01.2008 im Unternehmen einfließen, werden bereits nach den neuen Regelungen der Unternehmenssteuerreform 2008 erfasst.

Mit msuFinanz X.6 wird nun die Zusammenfassung der Anlagen zum vorgeschriebenen Sammelposten für 2008 vorgenommen und die Abschreibung des gesamten Postens berücksichtigt.

Hinweis: Da die Vorgaben für 2009 noch nicht bekannt sind und sich ggf. ändern können, wird für dieses Jahr noch kein Sammelposten erzeugt.

Anlagennr.	Bezeichnung	Zugang	ND / Rest ND	Afa	Restwert
2007-001	Computer	03.04.07	36/27 Monate	Lin 33,33 %	442,00
2007-002	Computer	05.06.07	36/36 Monate	Lin 33,33 %	550,00
2007-003	Test Absturz	05.01.07	48/24 Monate	Auto 30,00 %	933,00
2008-001	Monitor	06.11.08	36/36 Monate	Lin 33,33 %	250,00
2008-002	Kopierer	06.11.08	36/34 Monate	Lin 33,33 %	2.361,00
2008-003	Schreibtisch	06.11.08	60/58 Monate	Lin 20,00 %	169,00
2008-004	Schrankwand	04.04.08	60/51 Monate	Lin 20,00 %	285,00

Saldo 4.990,00

Anlagen

Das Anlagen-Modul wurde ebenfalls auf die neue Optik der Version X.6 angepasst, so dass Sie auf der linken Seite eine Steuerleiste zur Verfügung haben, um auf die entsprechenden Seiten zu gelangen.

Übersicht: Zeigt die Wirtschaftsgüter entsprechend der vorgenommenen Auswahl an.

Sammelposten: Zeigt die vorhandenen Sammelposten der jeweiligen Jahre an.

8.1 Wirtschaftsgut zu Sammelposten hinzufügen

Um ein Geringwertiges Wirtschaftsgut einem Sammelposten für 2008 hinzuzufügen, müssen zunächst die Voraussetzungen gegeben sein. Das Wirtschaftsgut muss:

- ab einschließlich 01.01.08 bis einschließlich 31.12.08 dem Unternehmen zugegangen sein.
- einen Nettobetrag größer gleich 150,00 € und kleiner gleich 1.000,00 € haben.
- ein selbständig nutzbares Wirtschaftsgut sein.

The screenshot shows the 'Anlagen' (Assets) module interface. The main window title is 'Sebastian MK50813456'. On the left, there is a sidebar with 'Anlagen' and 'Wirtschaftsgut' (Assets) selected. The main area is divided into several sections:

- Asset Details:**
 - Anlagen-Nr.: 2008-003
 - Bezeichnung: Schreibtisch
 - Zu-/Abgang: 06.11.2008 | 00.00.00
 - Kosten (netto): 175,00
 - Neupreis (netto): 0,00
 - Runde auf volle EUR
 - Anlage GwG GwG Sammelposten
 - Gruppe 2007: Bewegliche Wirtscha...
 - Untergruppe: Büroeinrichtung
 - Konto: 0420
 - Fahrtenbuch führen
 - Standort, Benutzer, Lieferant, Seriennr., Notiz: (empty fields)
- Asset List:** A table on the right showing existing assets:

Anlagen-Nr.	Bezeichnung
2008-001	Monitor
2008-004	Schrankwand
2007-001	Computer
2007-002	Computer
2008-003	Schreibtisch
2008-002	Kopierer
- Footer:** 'Anlagen' label, 'Abbrechen' and 'OK' buttons, and 'Erfasst' (06.11.2008 | 06.11.2008 | U/N) dropdown.

GWG-Sammelposten hinzufügen

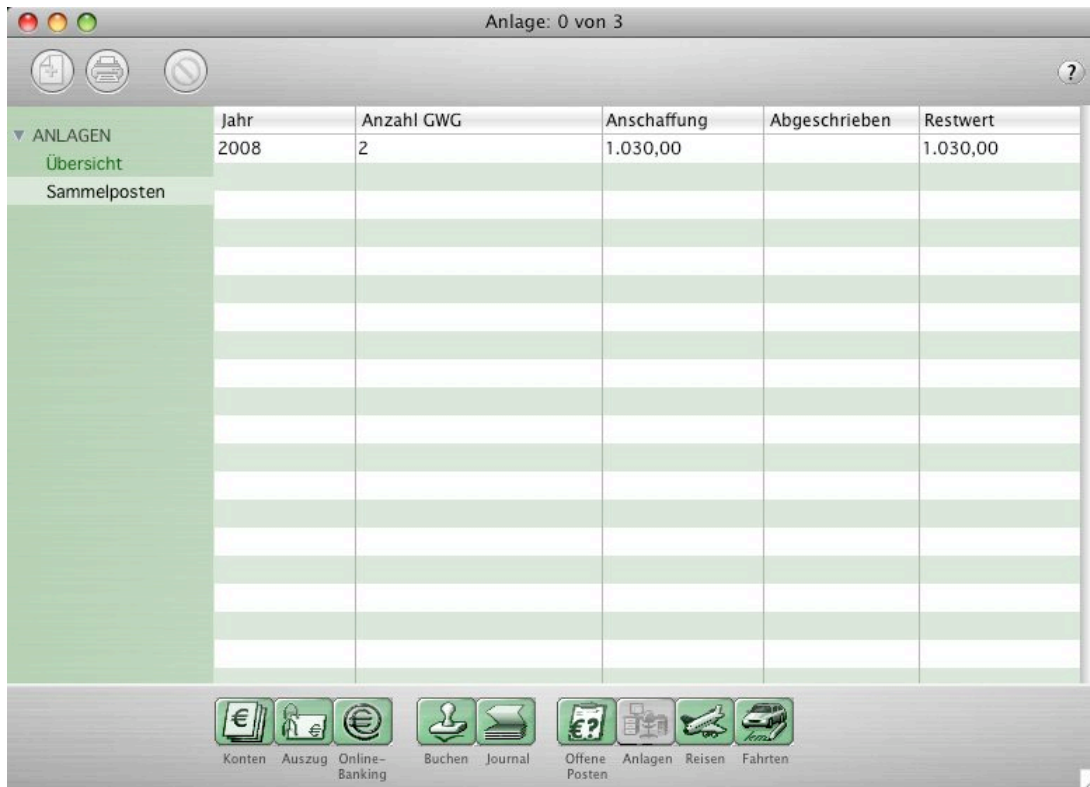
- Wechseln Sie in das Modul Anlagen.
- Öffnen Sie ein Wirtschaftsgut, das Sie zum Sammelposten hinzufügen möchten, mit einem Doppelklick.
- Erfüllt das Wirtschaftsgut die Vorgaben, können Sie es durch einen Klick auf das Optionsfeld „GWG Sammelposten“ zum Sammelposten für 2008 hinzufügen.

Hinweis: Ein Wirtschaftsgut kann nur einmalig einem Sammelposten zugewiesen werden. Ist dies einmal geschehen, wird der Wert des GWGs gelöscht und dem Sammelposten zugefügt.

Hinweis: Eine Prüfung, ob ein Wirtschaftsgut selbständig genutzt werden kann oder nicht, ist technisch nicht möglich. Daher muss die Zuordnung zu einem Sammelposten manuell erfolgen. Halten Sie ggf. Rücksprache mit Ihrem Steuerberater, ob die Zuordnungen korrekt sind.

8.2 Sammelposten abschreiben

Um den Sammelposten für 2008 abzuschreiben, wechseln Sie bitte in das Modul „Anlagen“ und wählen in der linken Steuerleiste die Seite „Sammelposten“.



	Jahr	Anzahl GWG	Anschaffung	Abgeschrieben	Restwert
ANLAGEN	2008	2	1.030,00		1.030,00
Übersicht					
Sammelposten					

Sammelposten

Sie sehen den bereits angelegten Sammelposten für 2008. Sollte kein Sammelposten angezeigt werden, erstellen Sie bitte diesen wie im vorangegangenen Kapitel beschrieben.

Zur Übersicht sehen Sie:

- das Jahr, aus dem der Sammelposten stammt,
- die Anzahl der zugeordneten Wirtschaftsgüter,
- den Anschaffungswert des gesamten Sammelpostens,
- die bisherige Abschreibungssumme,
- den Restwert des Sammelpostens.

Um den Sammelposten abzuschreiben, markieren Sie diesen bitte und wählen im Menü „Sammelposten“ den Eintrag „Abschreiben“. Die Abschreibung wird ausgeführt und die entsprechende Buchung angelegt.

