

Installation MacKonto X.6 Server

Client-Server-Lösung

Buchhaltung für den Mac

Einnahme- / Überschussrechnung

ELSTER & Online-Banking



Seit 1988 beraten und betreuen wir unsere Anwender in den Bereichen Betriebswirtschaft und Finanzmanagement. Seitdem entwickeln wir Software für den Apple-Mac und haben über 70.000 Lizenzen ausgeliefert. Als einer der erfolgreichsten Anbieter auf dem deutschen Markt haben wir zahlreiche Vergleichstests gewonnen. Unsere Erfahrung erleichtert Ihre Arbeit und sichert Ihre Investitionen.

Irrtum und Auslassung sind vorbehalten. Bitte halten Sie Rücksprache mit Ihrem Steuerberater oder dem Finanzamt. Aktuelle Informationen finden Sie bei dem Bundesfinanzministerium in den BMF-Schreiben. Die beschriebenen Buchungen sind Einzelbeispiele und stellen keine Steuerberatung dar.

Die msuBerlin GmbH, im Folgenden msuBerlin, übernimmt keinerlei Gewähr für die Aktualität, Korrektheit, Vollständigkeit oder Qualität der verfügbaren Informationen. Haftungsansprüche gegen msuBerlin, welche sich auf Schäden materieller oder ideeller Art beziehen, die durch die Nutzung oder Nichtnutzung der verfügbaren Informationen bzw. durch die Nutzung fehlerhafter und unvollständiger Informationen verursacht wurden, sind grundsätzlich ausgeschlossen, sofern seitens msuBerlin kein nachweislich vorsätzliches oder grob fahrlässiges Verschulden vorliegt. Bei direkten oder indirekten Verweisen auf fremde Internetseiten ("Links"), die außerhalb des Verantwortungsbereiches von msuBerlin liegen, würde eine Haftungsverpflichtung ausschließlich in dem Fall in Kraft treten, in dem msuBerlin von den Inhalten Kenntnis hat und es ihr technisch möglich und zumutbar wäre, die Nutzung im Falle rechtswidriger Inhalte zu verhindern.

Unsere Geschäfts- bzw. Lizenzbedingungen finden Sie in jedem Programm. In der Zentrale wählen Sie in der oberen Menüleiste das Menü „Benutzer“ und darin den Eintrag „Mitarbeiter“. Wählen Sie nun in der oberen Menüleiste das Menü „Service“ und darin den Eintrag „Lizenzvertrag“. Es erscheint der Lizenzvertrag mit weiteren Hinweisen.

[msuBerlin GmbH](#)

Menschen-Software-Unternehmen msuBerlin GmbH

Sybelstr. 58

10629 Berlin

USt-IdNr.: DE247746737 | HRB 101457 B | AG Berlin-Charlottenburg

Gerichtsstand & Sitz: Berlin | Geschäftsführer: Christian Sander

Aufträge und Lieferungen erfolgen nur nach unseren Geschäfts-, Lizenz- und Lieferbedingungen.

Vertrieb Anwender: 030-343 829-0 | vertrieb@msu.de

[Vertrieb Handels- & Vertriebspartner](#): 030-343 829-50 | partner@msu.de

Support: Anwender: 0900-1-343 829 (1,49 € pro Minute aus dem Festnetz der Deutschen Telekom AG)

Support: Premium-Anwender: 0900-1-343 828 (0,99 € pro Minute aus dem Festnetz der Deutschen Telekom AG)

Montag bis Donnerstag von 09:00 bis 12:30 und von 14:30 bis 18:00 Uhr

Freitag von 09:00 bis 12:30 und von 14:30 bis 16:00 Uhr

Fax 030-343 829-90

<http://www.msu.de>

support@msu.de

Mac OS X

Inhalt

<u>Kapitel 1</u>	<u>Software kopieren</u>	5
1.1	<u>Im Download kopieren</u>	5
1.2	<u>Von der CD kopieren</u>	6
<u>Kapitel 2</u>	<u>MacKonto X.6 Server installieren</u>	7
<u>Kapitel 3</u>	<u>msuArbeitsplatz installieren</u>	9
<u>Kapitel 4</u>	<u>MacKonto X.6. Server registrieren</u>	11
4.1	<u>Seriennummern und Freischaltcodes eingeben</u>	11
4.2	<u>Lizenzvertrag</u>	13
<u>Kapitel 5</u>	<u>Personalisierung Ihres Programmes</u>	14
5.1	<u>Anschrift</u>	14
5.2	<u>Kontakt</u>	15
5.3	<u>Mandant</u>	16
5.4	<u>Finanzamt</u>	17
5.5	<u>Bank</u>	18
5.6	<u>Registrierung</u>	19
5.7	<u>Benutzer und Mitarbeiter einstellen</u>	20
<u>Kapitel 6</u>	<u>Update installieren</u>	22
6.1	<u>MacKonto X.6. Server - Update installieren</u>	22
6.2	<u>msuArbeitsplatz - Update installieren</u>	24
6.3	<u>MacKonto X.6 Server registrieren</u>	24
<u>Kapitel 7</u>	<u>Systemvoraussetzungen Mac</u>	25

Liebe Anwenderin, lieber Anwender,

herzlich willkommen zu [MacKonto](#), der leicht handhabbaren Buchführung für den Macintosh. Sie entschieden sich für eine bewährte und ausgereifte Software für das Management, die Analyse und die Kontrolle Ihrer Finanzen. Wir danken Ihnen für den Kauf und wünschen Ihnen Spaß und Erfolg beim Einsatz der Software. Damit Sie Ihre Software nutzen können, ist die Installation auf Ihren Rechner notwendig. Außerdem benötigen Sie eine Seriennummer für die Registrierung.

Wir wünschen Ihnen viel Erfolg mit MacKonto X.6 Server.

Kapitel 1 Software kopieren

Sie können Ihre Software entweder im Download oder von CD aus auf Ihren Rechner kopieren.

1.1 Im Download kopieren

Das Programm MacKonto X.6 Server laden Sie von der zugehörigen Produktseite unserer Website: <http://www.msu.de/mackonto/>.

- Klicken Sie in der oberen Menüleiste auf „Download“ oder öffnen in Ihrem Browser direkt die Seite <http://www.msu.de/mackonto/download/>. Es öffnet sich der Download-Dialog für „MacKonto“.

msu-Linie

- » Startseite
- » active-Programme
- » msu-Programme
 - MacKonto
 - Buchhaltung
 - Buchen
 - Online-Banking
 - Liquidität
 - ELSTER
 - Offene Posten
 - Steuern
 - Server & Netzwerk
 - msuFinanz
 - msuAgent
 - DerCreative
 - DerDienstleister
 - msuFAKT!
- » Serverlösungen
- » Kasse - Point of Sale
- » Webshops
- » Übersicht
 - active-Programme
 - msu-Programme

MacKonto - Buchhaltung - Downloadübersicht für den Mac

[MacKonto](#) > [Übersicht](#) > [Details](#) > [Download](#) > [Bestellen](#)

MacKonto - Buchhaltung - Einzelplatzversion

MacKonto X.6 Programm	V. X.6.16	Download
MacKonto X.6 Premiumupdate	V. X.6.16	Download
MacKonto X.6 Demo (30 Tage)	V. X.6.16	Download
MacKonto X.5 Update	V. X.5.28	Download
Handbücher		weiter

MacKonto - Buchhaltung - Mehrplatzversion (Client-Server-Technologie)

MacKonto X.6 Server Programm	V. X.6.16	Download
MacKonto X.6 Server Premiumupdate	V. X.6.16	Download

msuWartung - Die Wartungssoftware für die Buchhaltung MacKonto

msuWartung X.5 Programm	V. X.5	Download
msuWartung X.6 Programm	V. X.6	Download

Beachten Sie bitte, dass bei Updates im Premiumservice die erneute Eingabe einer Seriennummer oder eines Freischaltcodes entfällt. Sollte auf Grund technischer Störungen dennoch eine neue Eingabe erforderlich sein, nehmen Sie bitte mit uns Kontakt auf, damit wir Ihnen helfen können, das Problem zu beheben.
Die Codes, die Sie bereits erhalten haben, sind aus Sicherheitsgründen nicht mehr verwendbar und werden bei Bedarf ersetzt.

Bitte beachten Sie, dass die Downloads für das Betriebssystem OS X vorgesehen sind.
Diese Informationen finden Sie zusammengefasst als Tabelle oder als kleine Geschichte. Vollversion, Update oder Demo laden Sie von der Seite Download herunter. Im Bereich "[MacKonto Bestellen](#)" finden Sie die Preise.

Download von www.msu.de

- Wenn Sie MacKonto Server zum ersten Mal installieren möchten, klicken Sie in der Liste in der Zeile „MacKonto X.6 Server Programm“ auf „Download“. Verwenden Sie bereits MacKonto Server in einer vorigen Version und möchten hierfür ein Update installieren, dann klicken Sie zum Herunterladen in der Zeile „MacKonto X.6 Server Premiumupdate“ auf „Download“.
Die gepackte Datei „MacKonto X.6 Server.dmg“ wird auf Ihren Rechner geladen und liegt dann auf Ihrem „Schreibtisch“ (unter Mac OS X 10.4) oder in Ihrem benutzerspezifischen Ordner „Downloads“ (unter Mac OS X 10.5). Mit dieser Image-Datei können Sie sowohl den „MacKonto X.6 Server“ installieren, als auch den „msuArbeitsplatz 2004“, den zum Server gehörenden Client.
- Zur Installation des Servers fahren Sie bitte fort mit dem [„Kapitel 2 MacKonto X.6 Server installieren“](#), zur Installation des Arbeitsplatzes mit dem [„Kapitel 3 msuArbeitsplatz installieren“](#).

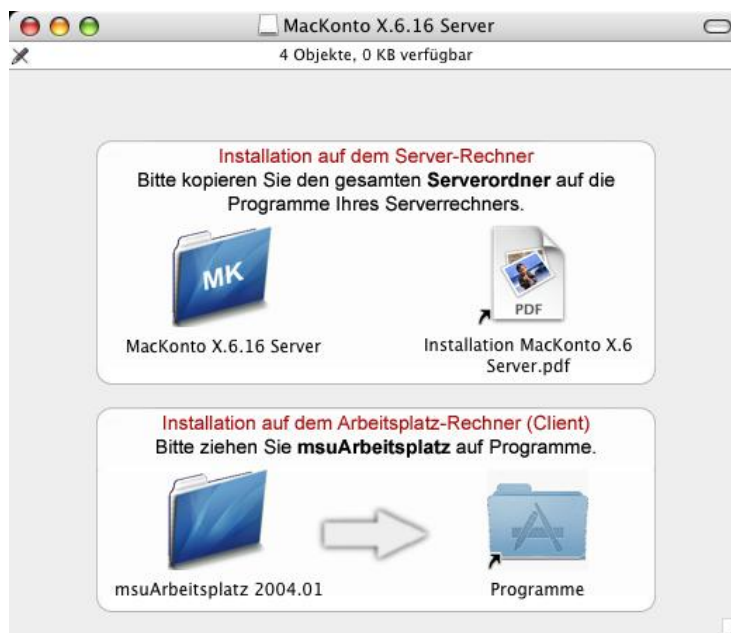
1.2 Von der CD kopieren

- Legen Sie die CD in das Laufwerk Ihres Computers ein.
- Doppelklicken Sie das CD-Symbol auf Ihrem Schreibtisch.
- Doppelklicken Sie den Ordner „Programmversionen“ und anschließend den Ordner „MacKonto X.6 Server“. Sie sehen die Image-Datei von MacKonto X.6 Server. Mit dieser können Sie sowohl den „MacKonto X.6 Server“ installieren als auch den „msuArbeitsplatz 2004“, den zum Server gehörenden Client.
- Zur Installation des Servers fahren Sie bitte fort mit dem [„Kapitel 2 MacKonto X.6 Server installieren“](#), zur Installation des Arbeitsplatzes mit dem [„Kapitel 3 msuArbeitsplatz installieren“](#).

Kapitel 2 MacKonto X.6 Server installieren

Führen Sie zum ersten Mal eine Installation eines MacKonto Servers durch, dann gehen Sie wie folgt beschrieben vor. Falls Sie ein Update eines MacKonto Servers durchführen möchten, beachten Sie bitte zunächst unsere Hinweise in „[Kapitel 6 Update installieren](#)“.

- Öffnen Sie auf Ihrem Server-Rechner die Image-Datei „MacKonto X.6 Server.dmg“ mit einem Doppelklick. Das Installationsfenster öffnet sich.



Installationsfenster

- Ziehen Sie den linken oberen Ordner „MacKonto X.6 Server“ auf das Alias „Programme“ unten rechts. Der Ordner „MacKonto X.6 Server“ wird aus dem Image auf die Festplatte Ihres Server-Rechners in den Ordner „Programme“ kopiert.
- Doppelklicken Sie das Alias „Programme“, um den Inhalt des Ordners „Programme“ auf Ihrer Festplatte anzuzeigen.
- Öffnen Sie im Ordner „Programme“ den Ordner „MacKonto X.6 Server“ via Doppelklick. Sie sehen den Inhalt des Ordners „MacKonto X.6 Server“.



Inhalt des Programmordners

- Öffnen Sie im Ordner „MacKonto X.6 Server“ den Ordner „msuServer DATA“.
Hierin befindet sich die zu MacKonto X.6 gehörende Datendatei "SKR03 Vorlagendatei".
Sie enthält einen Kontenrahmen nach SKR03 und kann Ihren eigenen Bedürfnissen angepasst werden. In ihr werden später sämtliche Daten abgelegt, die Sie in MacKonto eingeben.
- Markieren Sie die Datendatei "SKR03 Vorlagendatei" und benennen diese um. Geben Sie ihr am besten einen aussagekräftigen Namen, z.B. den Ihrer Firma.

Hinweis: Dies gilt für eine Erst-Installation von MacKonto Server. Führen Sie ein Update einer vorigen Version von MacKonto Server durch, dann verwenden Sie nicht die neue Datendatei, sondern kopieren Ihre bisher verwendete Datendatei in den Ordner „msuServer DATA“.

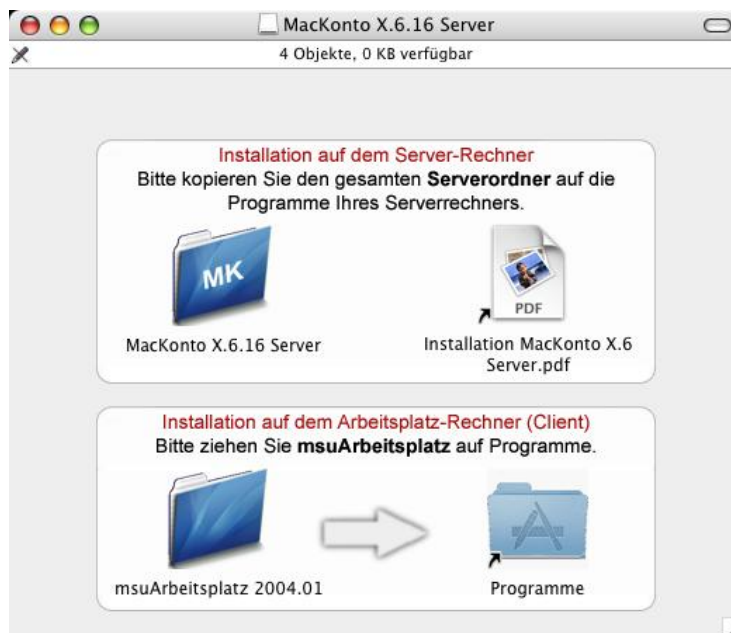
- Starten Sie den Server per Doppelklick auf „MacKonto X-6 Server“.
Es erscheint ein Fenster zur Auswahl einer Datendatei.
- Klicken Sie in dem Auswahlfenster links auf „Programme“. In dem rechten Kasten wird der Inhalt des Ordners „Programme“ angezeigt.
- Öffnen Sie dann in dem rechten Kasten den Ordner „MacKonto X.6 Server“ und darin den Ordner „msuServer DATA“.
- Wählen Sie Ihre Datendatei aus und klicken auf die Taste „Öffnen“.
„MacKonto X.6 Server“ startet und öffnet Ihre Datendatei. Es erscheint das Server-Fenster.

Zur Registrierung installieren Sie bitte auf einem Arbeitsrechner den „msuArbeitsplatz 2004“ (siehe „[Kapitel 3 msuArbeitsplatz installieren](#)“). Fahren Sie dann fort mit „[Kapitel 4 MacKonto X.6 Server registrieren](#)“.

Hinweis: Beachten Sie, dass Sie in der Mac-Firewall den TCP-Port 19813 freigeben müssen. Dies machen Sie in den Systemeinstellungen/Sharing/Firewall mit der Taste "Neu...".

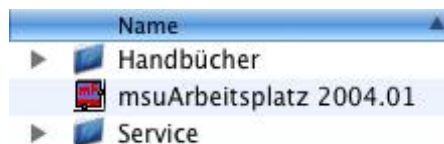
Kapitel 3 msuArbeitsplatz installieren

- Öffnen Sie auf Ihrem Arbeitsplatz-Rechner die Image-Datei „MacKonto X.6 Server.dmg“ mit einem Doppelklick. Das Installationsfenster öffnet sich.



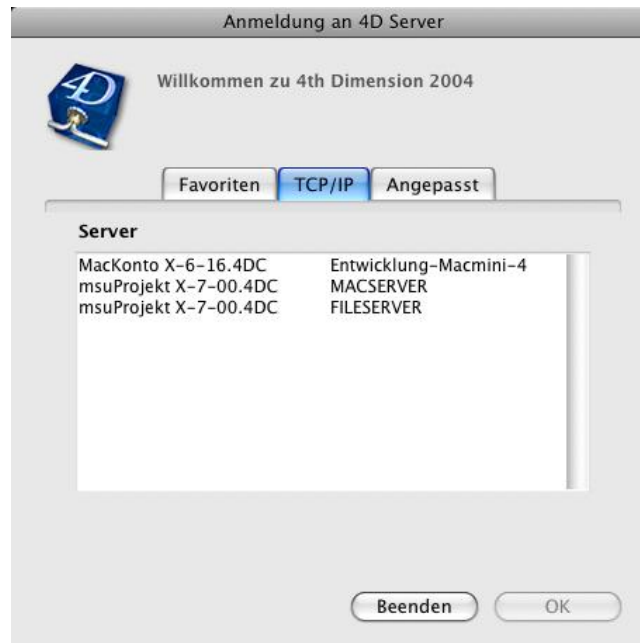
Installationsfenster

- Ziehen Sie den linken unteren Ordner „msuArbeitsplatz 2004“ auf das Alias „Programme“ unten rechts. Der Ordner „msuArbeitsplatz 2004“ wird aus dem Image auf die Festplatte Ihres Arbeitsplatz-Rechners in den Ordner „Programme“ kopiert.
- Doppelklicken Sie das Alias „Programme“, um den Inhalt des Ordners „Programme“ auf Ihrer Festplatte anzuzeigen.
- Öffnen Sie im Ordner „Programme“ den Ordner „msuArbeitsplatz 2004“ via Doppelklick. Sie sehen den Inhalt des Ordners „msuArbeitsplatz 2004“.



Inhalt des Client-Ordners „msuArbeitsplatz 2004“

- Starten Sie den Client per Doppelklick auf „msuArbeitsplatz 2004“. Es erscheint ein Fenster mit 3 Reitern zur Auswahl eines Servers.
- Klicken Sie in dem Auswahlfenster auf den Reiter mit der Aufschrift „TCP/IP“. Es erscheint eine Liste der in Ihrem Netzwerk gerade gestarteten 4D-Server.



Fenster zur Auswahl des Servers

- Wählen Sie den Server „MacKonto X-6 Server“ aus, indem Sie auf den entsprechenden Eintrag in der Liste klicken und anschließend auf die Taste „OK“.
Sie sind nun mit dem „MacKonto X.6 Server“ verbunden. Falls Sie bereits den Server und die Arbeitsplätze registriert haben, erscheint nun die Zentrale des Programms und Sie können mit der Eingabe Ihrer Daten beginnen. Falls nicht, dann erscheint das Fenster „Registrierung“. Fahren Sie in diesem Fall bitte mit dem „[Kapitel 4 MacKonto X.6 Server registrieren](#)“ fort.
- Wiederholen Sie die bisherigen Punkte zur Installation des Clients „msuArbeitsplatz 2004“ auf jedem Ihrer Arbeitsplatzrechner.

Hinweis: msuArbeitsplatz merkt sich den Server, den Sie gewählt haben, und verbindet Sie bei jedem künftigen Start automatisch wieder mit diesem Server. Sollte der Server einmal nicht erreichbar sein, dann erscheint bei dem Start von msuArbeitsplatz wieder das Server-Auswahlfenster.

Kapitel 4 MacKonto X.6. Server registrieren

4.1 Seriennummern und Freischaltcodes eingeben

Solange Sie noch keine Seriennummern eingegeben haben, erscheint nach dem Start von „msuArbeitsplatz“ der Dialog „Registrierung“. Geben Sie hier Ihre Seriennummern für MacKonto X.6 Server ein, damit Sie sich registrieren und das Programm uneingeschränkt nutzen können.

Hinweis: Sie finden die Seriennummern auf Ihrem Registrierschein zu MacKonto X.6 Server im Anhang Ihrer Registrierungs-E-Mail, oder sie waren beim Kauf von MacKonto X.6 Server der Verpackung beigelegt.



Dialog „Registrierung“

Geben Sie Ihre Seriennummern für MacKonto X.6 Server wie folgt ein:

- Tragen Sie die Seriennummer des Servers von Ihrem Registrierschein in der weißen Eingabeleiste ein.
- Klicken Sie auf die Taste „Hinzufügen“. Die Seriennummer wird übernommen und kann jederzeit im darüber liegenden Kasten „Registriernummern“ unter „Server“ angezeigt werden.
- Tragen Sie die Seriennummer für Ihre msuArbeitsplätze von Ihrem Registrierschein in der weißen Eingabeleiste ein.

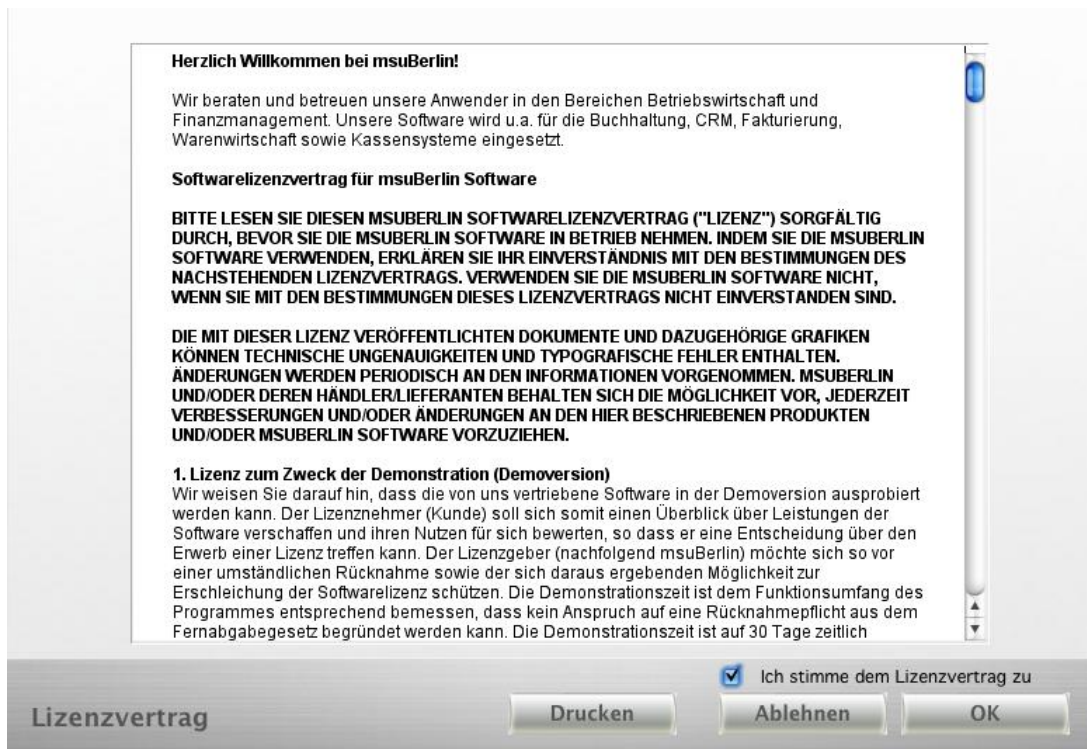
- Klicken Sie erneut auf die Taste „Hinzufügen“. Auch diese Seriennummer wird übernommen und kann im Kasten „Registriernummern“ unter „Seriennummern“ angezeigt werden. Daneben ist die zugelassene Anzahl der Benutzer angegeben, z.B. „5 x“.
- Wenn Sie zusätzlich ein Erweiterungspack oder weitere Zusatzlizenzen erworben haben, können Sie diese nun ebenfalls erfassen.
- Klicken Sie anschließend auf „OK“. Das Fenster „Registrierung“ schließt sich.

Nach Eingabe der Seriennummern können Sie MacKonto X.6 Server uneingeschränkt 30 Tage lang nutzen. Sobald Sie nach Abschluss des Kaufs Ihre Freischaltcodes erhalten haben, geben Sie diese in der gleichen Weise ein wie oben für die Seriennummern beschrieben. Den Dialog „Registrierung“ starten Sie dafür, indem Sie aus der Zentrale in dem oberen Menü „Benutzer“ den Eintrag „Mitarbeiter“ wählen und aus der dann geöffneten Mitarbeiter-Liste heraus im oberen Menü „Service“ den Eintrag „Registrieren“.

4.2 Lizenzvertrag

Nach Eingabe Ihrer Seriennummern und Klick auf „OK“ im Fenster „Registrierung“ erscheint das Fenster mit dem Lizenzvertrag.

- Klicken Sie in diesem Fenster unten rechts auf das Ankreuzfeld „Ich stimme dem Lizenzvertrag zu“ und bestätigen Sie Ihre Zustimmung mit Klick auf die Taste „OK“. Das Fenster mit dem Lizenzvertrag schließt sich und es erscheint die Meldung „Die Registrierung war erfolgreich.“.



Fenster „Lizenzvertrag“

- Klicken Sie in dieser Meldung auf die Taste „OK“. Die Meldung schließt sich und es öffnet sich das Fenster zur Eingabe Ihrer Basisdaten, zur Personalisierung.

Kapitel 5 Personalisierung Ihres Programmes

Nach der Lizenzierung personalisieren Sie MacKonto X.6 Server. Das Programm hilft Ihnen, die wichtigsten Einstellungen vorzunehmen. Mit den Tasten „Weiter“ und „Zurück“ können Sie zwischen den einzelnen Seiten der Personalisierung wechseln.

5.1 Anschrift

Personalisierung	?
Anschrift	
Kontakt	
Mandant	
Finanzamt	
Bank	
Registrierung	
Firma	Beispiel GmbH
Straße	Beispielstr. 1
PLZ & Ort	12345 Beispielstadt
Land	DE Deutschland
HRB-Nr.	54321
Firmen-Daten	Zurück Weiter

Personalisierung - Anschrift

Firma: Tragen Sie hier den Namen Ihrer Firma ein.

Straße: Tragen Sie die Straße des Standorts Ihrer Firma ein.

PLZ & Ort: Tragen Sie die Postleitzahl sowie den Standort Ihrer Firma ein.

Liegt der Ort in Deutschland, wird er bei Verlassen des Feldes automatisch von MacKonto eingefügt.

Wohnorte außerhalb Deutschlands tragen Sie bitte manuell ein.

Land: Tragen Sie das Land Ihrer Firma ein, indem Sie in dem kleinen Feld das Länderkürzel bzw. den Anfangsbuchstaben eingeben.

Bei Verlassen des Feldes erscheint ein Dialog, in dem die infrage kommenden Länder aufgeführt sind. Wählen Sie einfach per Mausklick Ihr Land aus und klicken auf „OK“. Der Name Ihres Landes wird übernommen.

HRB-Nr.: Tragen Sie die HRB-Nummer Ihres Unternehmens ein.

5.2 Kontakt

Auf der Seite „Kontakt“ können Sie die Kontaktdaten Ihrer Firma eingeben.

The screenshot shows a web form for entering company contact information. The form is part of a 'Personalisierung' (Personalization) section. On the left, there is a vertical menu with the following items: 'Anschrift', 'Kontakt', 'Mandant', 'Finanzamt', 'Bank', and 'Registrierung'. The 'Kontakt' item is highlighted. The main form area contains the following fields and options:

- Anrede:** Radio buttons for 'Frau', 'Frau Dr.', 'Herr', and 'Herr Dr.'. 'Herr' is selected.
- Inhaber:** A text input field containing 'Vorname Nachname'.
- Telefon:** A text input field containing '030- 123456789'.
- Fax:** A text input field containing '030- 987654321'.
- Mobil:** A text input field containing '0123-45678901'.
- eMail:** A text input field containing 'vorname.nachname@beispiel.de'.
- Homepage:** A text input field containing 'www.beispiel.de'.

At the bottom of the form, there is a grey bar with the text 'Firmen-Daten' on the left and two buttons: 'Zurück' and 'Weiter'.

Personalisierung - Kontakt

- Anrede:** Wählen Sie aus den Optionen Ihre Anrede aus.
- Inhaber:** Tragen Sie hier den Firmen-Inhaber ein.
- Telefon:** Tragen Sie hier Ihre Rufnummer ein.
- Fax:** Tragen Sie hier Ihre Faxnummer ein.
- Mobil:** Tragen Sie hier Ihre Handy-Nummer ein, falls vorhanden.
Mindestens eines der Felder „Telefon“, „Fax“ oder „Mobil“ ist auszufüllen.
- eMail:** Tragen Sie hier Ihre eMail-Adresse ein. Diese wird zur Registrierung und Freischaltung der Software benötigt.
- Homepage:** Tragen Sie hier die Adresse Ihrer Homepage ein, wenn vorhanden.

5.3 Mandant

Bei der Arbeit mit mehreren Mandanten und Datendateien ist es von Vorteil, in dem Feld „Mandant“ einen Namen einzugeben, damit Sie sehen können, in welcher Datei Sie gerade arbeiten. Der Mandantenname ist beim Arbeiten ersichtlich.

Personalisierung - Mandant

Mandant: Tragen Sie hier den Namen des Mandanten ein, z.B. den Namen Ihrer Buchungsdatei.

Kundennr.: Tragen Sie hier die Kundennummer ein, die Sie von msuBerlin erhalten.

5.4 Finanzamt

Auf der Seite „Finanzamt“ können Sie die Kontaktdaten Ihres Finanzamtes und Ihre Steuernummer angeben. Mit Hilfe dieser Angaben können Sie aus Ihrer Buchhaltung heraus die Umsatzsteuer-Voranmeldung abgeben.

Personalisierung

Die folgenden Angaben sind wichtig, damit Sie Ihre Umsatzsteuer-Voranmeldung per ELSTER an Ihr Finanzamt senden können.

Adresse Finanzamt: Finanzamt Beispielstadt
Beispielstr. 12
12345 Beispielstadt

Eg USt ID: []

Steuernr.: 123/42/12345

Bundesland: Berlin

Finanzamt: Bln-Charlottenburg

Einnahme-Überschussrechnung
 Finanzbuchhaltung (Option noch nicht freigeschaltet)

Firmen-Daten

Zurück Weiter

Personalisierung - Finanzamt

- Adresse: Tragen Sie hier die Adresse Ihres Finanzamtes ein.
- Eg-USt-ID: Tragen Sie hier Ihre Europäische Steuernummer ein, wenn vorhanden.
- Steuernummer: Tragen Sie hier Ihre Steuernummer ein, die Sie vom Finanzamt erhalten haben.
- Bundesland: Wählen Sie das Bundesland, in dem Ihr Finanzamt seinen Sitz hat.
- Finanzamt: Wählen Sie das für Sie zuständige Finanzamt aus.

5.5 Bank

Auf der Seite „Bank“ können Sie schon Bankdaten hinterlegen, um diese später zu nutzen. Weiterhin können Sie Ihre Bankkonten schon für Online-Banking einrichten.

Personalisierung

Anschrift
Kontakt
Mandant
Finanzamt
Bank
Registrierung

Konten

Kontoname	Bank
Bank	
Postbank	

Neues Konto

Konto-Inhaber

Vorname Nachname
BLZ 300 605 01
Bank apoBank Düsseldorf
Konto-Nr. 0001956434

Konto einrichten

Firmen-Daten

Zurück Weiter

Personalisierung - Bankdaten

Um Sie beim Einrichten der Bankkonten zu unterstützen, finden Sie im Lieferumfang von MacKonto die Konten zu zwei Banken bereits vorkonfiguriert. Diese können Sie nutzen oder neue hinzufügen.

- Möchten Sie eins der vorgegebenen Konten für Ihre Firma einrichten, markieren Sie bitte das entsprechende mit einem Mausklick.
- Geben Sie anschließend folgende Daten ein:
Konto-Inhaber: Tragen Sie hier den Kontoinhaber ein.
BLZ: Bankleitzahl.
Bank: Das Kreditinstitut Ihres Unternehmens.
Konto-Nr.: Die Kontonummer Ihres Unternehmens.
- Mit der Taste „Konto einrichten“ können Sie das markierte Konto für Online-Banking einrichten.
- Mit der Taste „Neues Konto“ wird ein zusätzliches Bankkonto zu den bereits vorgegebenen Konten mit Ihren Daten hinzugefügt.
- Anschließend baut das Programm eine Verbindung zu der angegebenen Bank auf und zeigt nach erfolgreicher Anmeldung den aktuellen Kontostand an. Zusätzlich erscheint in der Kontenliste neben dem Konto der Eintrag „OB“. Somit haben Sie einen Überblick, welches Konto bereits für Online-Banking eingerichtet wurde.

Hinweis: Für die Einrichtung zum Online-Banking finden Sie im Programmordner das Handbuch „Einstellungen Banken“. Alternativ können Sie sich dieses von unserer Homepage unter www.msu.de/manuals/ laden

5.6 Registrierung

Abschließend zeigt Ihnen das Programm die Registrierungs-Daten an. Diese können Sie nochmals prüfen und zur Produkt-Registrierung an msuBerlin senden.



Personalisierung - Registrierung

Mit der Taste „Jetzt online registrieren“ werden die angezeigten Registrierungs-Daten verschlüsselt an msuBerlin übermittelt.

Nach Klick auf „Weiter“ erscheint eine Seite, auf der Sie per Klick die Aktualität des Programms überprüfen lassen können. Nach erneutem Klick auf „Weiter“ erscheint eine Begrüßungs-Seite. Schließen Sie diese mit Klick auf „OK“. Der Personalisierungs-Dialog schließt sich und es öffnet sich die Zentrale von MacKonto X.6 Server. Von hier aus starten Sie künftig nach jedem Programmstart Ihre Aktivitäten.

5.7 Benutzer und Mitarbeiter einstellen

Richten Sie abschließend die Benutzer für Ihr Programm ein.

- Klicken Sie in der oberen Menüleiste das Menü „Benutzer“ an und wählen darin den Eintrag „Mitarbeiter“ aus. Die Liste der aktuellen Benutzer wird angezeigt.
Es gibt mindestens einen Benutzer, nämlich Sie!
Für Sie wurde der Musteranwender „Unternehmer/in“ bereits angelegt.
- Doppelklicken Sie auf den Listen-Eintrag „Unternehmer/in“, um ihn zu bearbeiten.
Es erscheint der Erfassungs-Dialog zu den Benutzern mit den Personendaten des Benutzers „Unternehmer/in“.

BENUTZER	
Erfassung	
Name	Unternehmer/in
Kürzel	UN Systembetreuer <input checked="" type="checkbox"/>
	<input type="radio"/> Mitarbeiter
	<input checked="" type="radio"/> Unternehmer
Drucken	<input type="radio"/> Unbegrenzt
	<input type="radio"/> Max. 10 pro 30 min
	<input type="radio"/> Nicht gestattet
Anz. Ausdrücke	9
Letzte Anmeldung	Die, 14. Jul 2009
Um/Gesamt	16:47 341
Erfasst/Geändert	16.05.2006 19.10.2007
Zeichensatz	Geneva
Größe	12
	<input checked="" type="checkbox"/> Aktiv

Benutzerrechte

- Buchhaltung
- Online-Banking
- Reisekosten
- Fahrtenbuch

Mitarbeiter

Abbrechen OK

Mitarbeiter-Erfassung

- Tragen Sie im Feld „Name“ anstelle des Inhalts „Unternehmer/in“ einfach Ihren Namen ein.
Im Feld „Kürzel“ vergeben Sie Ihr Kurzzeichen (z.B. „MM“ für „Marta Musterfrau“).

Kapitel 6 Update installieren

6.1 MacKonto X.6. Server - Update installieren

Bevor Sie die neue Version des Servers installieren, muss der bisher eingesetzte Server beendet werden. Um das Update fehlerfrei und ohne Zeitdruck durchzuführen, empfiehlt es sich, dies auf die Zeit nach dem Arbeitsende der Mitarbeiter zu legen, die auf den Server zugreifen müssen. Sind alle Mitarbeiter vom Server abgemeldet, dann verfahren Sie wie folgt:

- Beenden Sie den MacKonto-Server.
- Legen Sie ein Backup Ihrer Datendatei an.
- Warten Sie nach Möglichkeit die Datendatei mit unserem Programm „msuWartung“. Sie können dieses Programm kostenlos von der Seite <http://www.msu.de/mackonto/download/> herunterladen. Verwenden Sie „msuWartung X.5“ für MacKonto X.5 und „msuWartung X.6“ für MacKonto X.6.
- Öffnen Sie die Image-Datei „MacKonto X.6 Server.dmg“ per Doppelklick und gehen wie in [„Kapitel 2 MacKonto X.6 Server installieren“](#) beschrieben vor. Beachten Sie hierbei, dass Sie nicht die neue Datendatei verwenden, sondern Ihre bisher verwendete Datendatei in den Ordner „msuServer DATA“ kopieren und starten.

Hinweis: MacKonto wird seit dem Wechsel der Version von X.5 nach X.6 auf einer neuen Version der Datenbank 4D entwickelt. Dadurch können weitere technische Möglichkeiten genutzt werden, z.B. die einzelnen Fenster des Programmes größer gezogen und die Darstellung der einzelnen Ansichten durch Klick auf den Spaltenkopf entsprechend sortiert werden. Durch den Umstieg auf die neue Version wird Ihre Datendatei beim Erststart mit MacKonto X.6 konvertiert. Klicken Sie hierzu in dem Fenster zur Bestätigung auf die Taste „Konvertieren“.



Datei konvertieren

Hinweis: Zusätzlich müssen die Indizes innerhalb der Struktur neu gesetzt werden, damit MacKonto X.6 mit der Datendatei arbeiten kann. Klicken Sie hier zur Bestätigung auf die Taste „Indizieren“.

Danach kann diese Datei nur noch mit dieser oder einer neueren Version von MacKonto genutzt werden. Da das Programm beim Übernehmen der Datendatei nur eine Kopie nutzt, kann im Notfall wieder auf das Original aus dem vorherigen Programmverzeichnis zurückgegriffen werden. Bitte setzen Sie sich in einem solchen Fall mit unseren Fachberatern in der Support-Hotline in Verbindung.



Datei indizieren

6.2 msuArbeitsplatz - Update installieren

Die Clients sind bei einem Update genauso zu installieren wie in „[Kapitel 3 msuArbeitsplatz installieren](#)“ beschrieben. Falls eine Nachfrage bzgl. einer bereits vorhandenen Installation erscheint, wählen Sie hierbei „Ersetzen“.

6.3 MacKonto X.6 Server registrieren

Registrieren Sie Ihr MacKonto X.6 Server wie in „[Kapitel 4 MacKonto X.6 Server registrieren](#)“ beschrieben, zuerst den Server, dann die Clients. Die Personalisierung entfällt, da sie bereits bei der Erst-Installation durchgeführt wurde

MacKonto X.6 Server ist nun bereit für Ihre tägliche Arbeit.

Wir wünschen Ihnen viel Erfolg!

Ihr msuBerlin-Team

Kapitel 7 Systemvoraussetzungen Mac

MacKonto X.6 Server läuft als Mehrplatzversion auf den Computern des Apple Macintosh.

Mehrplatzversion Mac

Ab Mac OS X 10.2.8 (Jaguar) über Mac OS X 10.3.9 (Panther) und Mac OS X 10.4.11 (Tiger) bis Mac OS X.5 (Leopard).

ELSTER ab Mac OS X 10.4, Online-Banking ab 10.4.11 bis OS X 10.5.

Unterstützt werden alle Mac-Rechner, z.B. ab I-Mac Bondyblue mit eingebautem RAM ab 500 MB, iBook, Powerbook, MacBook, Mac-Mini, G3, G4, G5 bis I-Book Air.

Warenzeichen:

Mac OS, Apple, MacMini, iBook, Powerbook und weitere sind Warenzeichen der Apple Inc., die in den USA und weiteren Ländern eingetragen sind. Die Nennung erfolgt ausschließlich zu Informationszwecken für Anwender.

Alle anderen Firmen- und Produktnamen können Marken der jeweiligen Firmen sein, mit denen sie in Verbindung gebracht werden. Die Nennung erfolgt ausschließlich zu Informationszwecken für Anwender.